

# 108 學年度 科技校院繁星計畫聯合推薦甄選入學 招生簡章

108學年度科技校院繁星計畫聯合推薦甄選委員會

主辦單位： **技專校院招生委員會聯合會**  
Joint Commission of Technological and Vocational College Admission Committee

地 址：10608臺北市大安區忠孝東路三段1號  
國立臺北科技大學億光大樓5樓

電 話：(02) 2772-5333 轉226、212、208

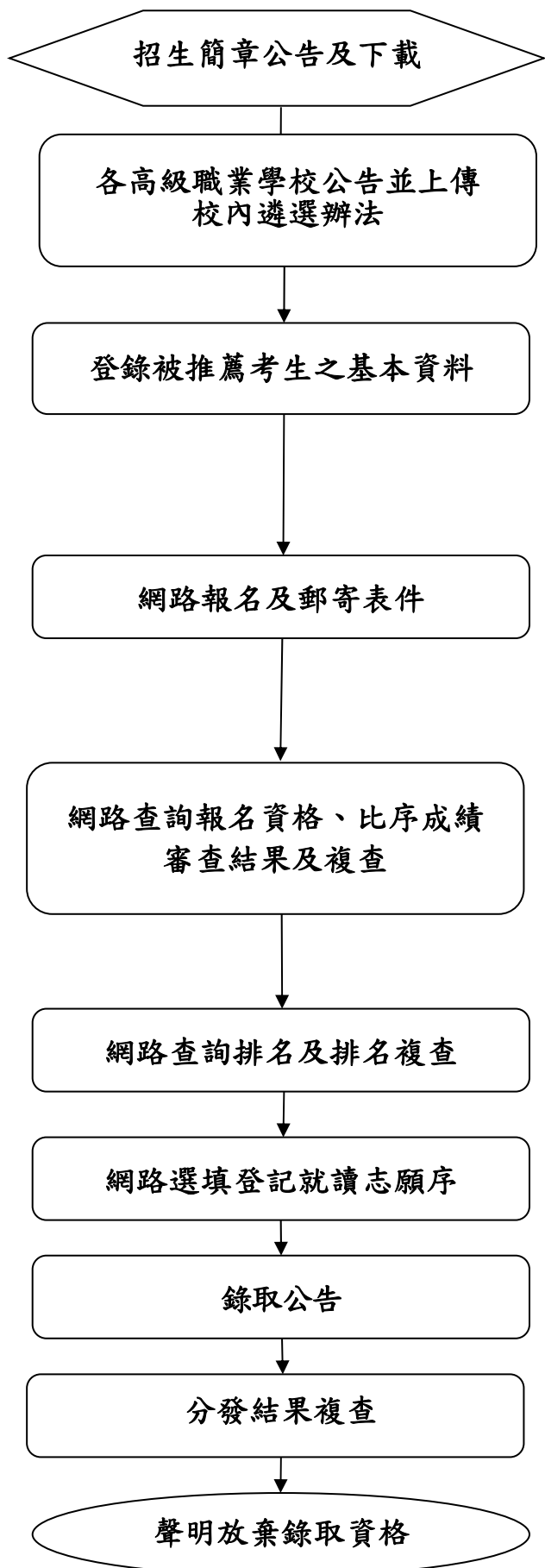
傳 真：(02) 2773-1722

查詢網址：<https://www.jctv.ntut.edu.tw/star/>（本簡章請上網自行下載）

電子信箱：[star@ntut.edu.tw](mailto:star@ntut.edu.tw)

中華民國 107 年 11 月

## 108 學年度科技校院繁星計畫聯合推薦甄選入學招生整體作業流程



107 年 11 月 29 日 (星期四) 10:00 起請上網自行下載，網址 <https://www.jctv.ntut.edu.tw/star/>。

107 年 11 月 30 日 (星期五) 10:00 起至 108 年 1 月 10 日 (星期四) 17:00 止請上傳校內遴選辦法及公告網址。

考生就讀學校須於 108 年 2 月 21 日 (星期四) 10:00 起至 108 年 3 月 5 日 (星期二) 17:00 止，上網登錄被推薦考生之基本資料，並同時上傳該校其他相關學生之成績資料。

1. 網路報名時間：考生於 108 年 3 月 6 日 (星期三) 10:00 起至 108 年 3 月 13 日 (星期三) 17:00 止，完成網路報名。
2. 考生就讀學校於 108 年 3 月 14 日 (星期四) 前統一收齊考生報名表件，以快遞或限時掛號寄至「108 學年度科技校院繁星計畫聯合推薦甄選委員會」。

1. 108 年 4 月 2 日 (星期二) 10:00 起本委員會提供網路查詢報名資格與比序成績審查結果。
2. 報名資格不符名單於 108 年 4 月 2 日 (星期二) 12:00 前傳真通知各考生就讀學校。
3. 複查截止時間為 108 年 4 月 3 日 (星期三) 12:00 前。

1. 108 年 4 月 9 日 (星期二) 10:00 起本委員會提供網路查詢排名。
2. 排名複查截止時間為 108 年 4 月 10 日 (星期三) 12:00 前。

網路登記時間：108 年 4 月 12 日 (星期五) 10:00 起至 108 年 4 月 16 日 (星期二) 17:00 止。

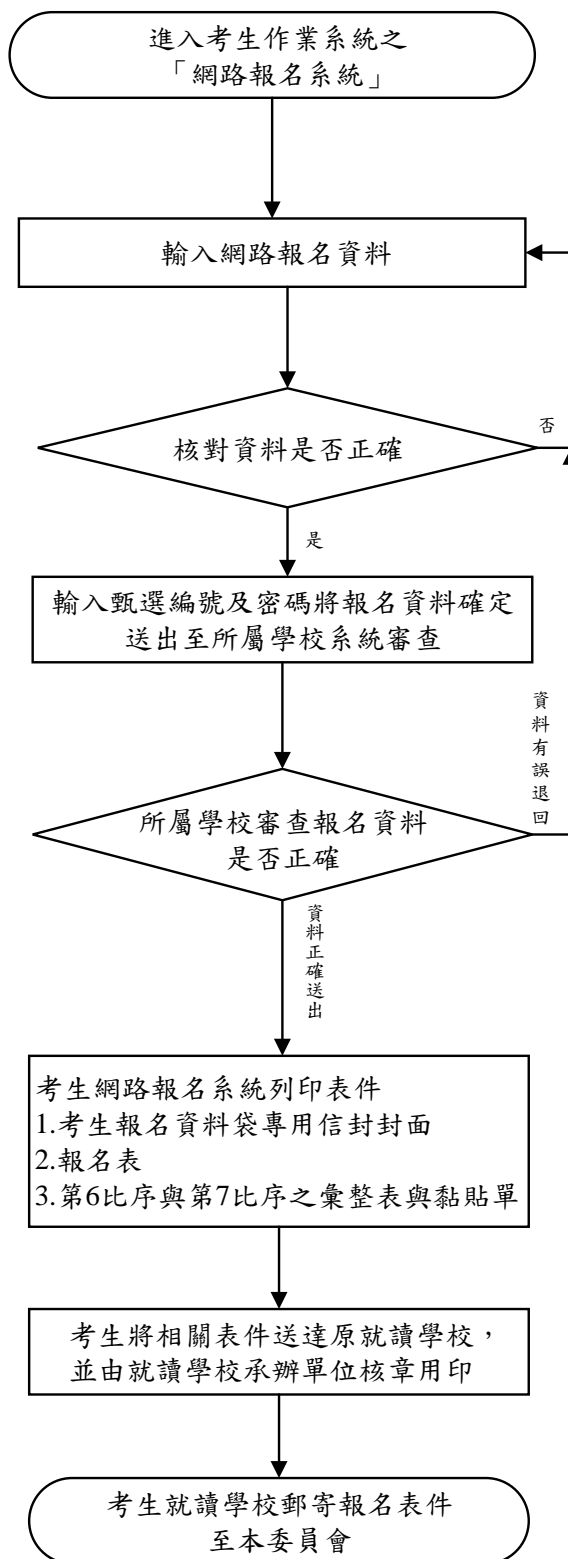
網路公告錄取名單時間：108 年 4 月 24 日 (星期三) 10:00 起。

分發結果複查截止時間：108 年 4 月 25 日 (星期四) 12:00 前。

聲明放棄錄取資格截止時間：108 年 5 月 7 日 (星期二) 12:00 前。

# 108 學年度科技校院繁星計畫聯合推薦甄選入學招生 網路報名作業流程

- 一、網路報名網址：108 學年度科技校院繁星計畫聯合推薦甄選委員會首頁  
(<https://www.jctv.ntut.edu.tw/star/>)「考生作業系統」，點選「網路報名」。
- 二、網路報名作業流程：



網路報名開放時間：  
108年3月6日(星期三)10:00起  
108年3月13日(星期三)17:00止

本階段考生須依持有之證明文件，輸入報名資料並確實核對正確。在報名資料未確定送出前，均可修改。

- 1.本階段由考生所屬高職學校依考生持有之證明文件，審查輸入報名資料是否正確。正確無誤者，即由所屬高職學校確定送出，完成網路報名；未正確者，由所屬高職學校退回考生回資料輸入頁面，並協助考生確實修改正確後，再進行資料確定送出。
- 2.考生網路輸入與所屬高職學校審查並確定送出報名資料，均須於108年3月13日17:00前完成，始完成網路報名，考生才得以列印報名表件。

報名表件由考生就讀學校統一收齊，須於108年3月14日(星期四)前，以快遞或限時掛號寄至本委員會(以郵戳為憑)

## 108 學年度科技校院繁星計畫聯合推薦甄選入學招生 重要日程表

日 期	作 業 項 目	備 註
107年11月29日(星期四) 10:00起	招生簡章公告及網路下載	本委員會網址： <a href="https://www.jctv.ntut.edu.tw/star/">https://www.jctv.ntut.edu.tw/star/</a>
107年11月30日(星期五) 10:00起 108年1月10日(星期四) 17:00止	推薦學校上傳遴選辦法及公告網址	
108年2月21日(星期四) 10:00起 108年3月5日(星期二) 17:00止	推薦學校上網登錄被推薦考生之基本資料	推薦學校同時上傳該校其他所有相關學生之成績資料
108年3月6日(星期三) 10:00起 108年3月13日(星期三) 17:00止	被推薦考生進行網路報名，並將報名表件交至各高級職業學校，統一郵寄報名表件	<ol style="list-style-type: none"> <li>1.被推薦考生須於期限內依規定程序完成網路報名。</li> <li>2.並由各高級職業學校統一收齊考生報名表件。</li> <li>3.於108年3月14日(星期四)前，以快遞或限時掛號寄至本委員會(以郵戳為憑)。</li> </ol>
108年4月2日(星期二) 10:00起	公告報名資格及比序成績審查結果	<ol style="list-style-type: none"> <li>1.報名資格不符名單 12:00 前，傳真通知推薦學校</li> <li>2.本委員會網站提供查詢</li> </ol>
108年4月3日(星期三) 12:00前	審查結果複查	一律向本委員會傳真複查
108年4月9日(星期二) 10:00起	考生排名網路查詢	本委員會網站提供查詢
108年4月10日(星期三) 12:00前	考生排名複查	一律向本委員會傳真複查
108年4月12日(星期五) 10:00起 108年4月16日(星期二) 17:00止	考生網路選填登記就讀志願序	至多可選填登記 <b>25</b> 個志願
108年4月24日(星期三) 10:00起	錄取公告	本委員會網站提供錄取名單查詢
108年4月25日(星期四)12:00前	分發結果複查	一律向本委員會傳真複查
108年5月7日(星期二) 12:00前	聲明放棄錄取資格截止日期	放棄錄取資格聲明書須於期限內傳真，且以電話確定錄取學校已收到傳真，始完成放棄程序，未依規定期限及方式聲明放棄者，概不受理。
108年5月10日(星期五)	各科技校院向本委員會免備函寄送聲明放棄及未放棄錄取資格考生名單	請各科技校院先行傳真聲明放棄及未放棄錄取資格考生名單後再以限時掛號寄出。

※本表日期如有變動，以本委員會網站 <https://www.jctv.ntut.edu.tw/star/>最新公告為準。

## 重大變革事項

- 一、自 108 學年度起科技校院繁星計畫聯合推薦甄選入學錄取生，無論放棄與否，一概不得參加 108 學年度四技二專甄選入學。
- 二、各高級職業學校可推薦人數由 12 人增加至 15 人。

## 重要注意事項

- 一、「108 學年度（以下簡稱本學年度）科技校院繁星計畫聯合推薦甄選入學招生」（以下簡稱本招生），由「108 學年度科技校院繁星計畫聯合推薦甄選委員會」（以下簡稱本委員會）辦理。
- 二、請各高級職業學校於 107 年 11 月 30 日（星期五）10：00 起至 108 年 1 月 10 日（星期四）17：00 止上傳校內遴選辦法及公告網址至本委員會。
- 三、考生須依持有之證明文件，於網路報名系統輸入報名資料並確實核對正確，並輸入甄選編號及密碼送出後，報名資料會傳送至所屬高級職業學校系統，由所屬高級職業學校審查。所屬高級職業學校依考生持有之證明文件，審查輸入報名資料是否正確。正確無誤者，即由所屬高級職業學校確定送出，完成網路報名，即不得修改；未正確者，由所屬高級職業學校退回考生回資料輸入頁面，並協助考生確實修改正確後，再進行資料確定送出。
- 四、考生網路輸入與所屬高級職業學校審查並確定送出報名資料，均須於 108 年 3 月 13 日（星期三）17：00 前完成，始完成網路報名。考生報名資料經完成網路報名後即不得修改，才得以列印報名表件；考生網路登錄報名資料，未經所屬高級職業學校於規定期限內確定送出者，概視為未完成網路報名，即喪失參加本招生之報名資格，提醒考生應主動檢視報名系統報名資料確定送出之完成狀態，以維報名權益。為避免網路壅塞，請考生及各高級職業學校於網路報名登錄期間，儘早上網登錄及完成審查確定送出之報名作業。
- 五、第 6 比序與第 7 比序之各項總合成績，係依本委員會通過之計分方式計算，採計項目及計分標準如本簡章第 10 頁至第 12 頁之附表一及附表二。考生須於報名時，於「網路報名系統」點選登錄持有之項目，並將採計項目之相關證明影本寄至本委員會審查；未依規定辦理者，概不予採計。其他未在採計表列項目內之資料概不予採計，亦無須寄出。
- 六、經複查後比序排名若有變動時，排名受到影響考生不另行通知，最新比序排名在考生進入網路選填登記志願時，將同時顯示於網路系統作業畫面，供考生作為選填登記志願之參考。本委員會亦將以複查後之比序排名進行分發作業。
- 七、108 年 4 月 24 日（星期三）10：00 起在本委員會網站公告錄取名單，不另寄分發結果之書面通知，考生須自行上網查詢、下載或列印考生之分發結果通知單。考生如未上網查詢，而致錄取權益受損，概由考生自行負責。考生原就讀學校亦可自行上網查詢或列印錄取名單存參。（網址：<https://www.jctv.ntut.edu.tw/star/>）
- 八、經本委員會分發錄取之錄取生，無論放棄與否，一概不得參加 108 學年度四技二專甄選入學。
- 九、錄取生未依本委員會規定期限及方式，以書面向錄取學校辦理聲明放棄錄取資格者，不得參加 108 學年度四技二專技優甄審入學招生、日間部聯合登記分發入學招生、各校單獨招生及大學各招生管道之招生，違者取消本招生錄取資格。
- 十、建議考生請勿使用手機或平板電腦登入使用本招生各系統，避免畫面資訊閱覽不完全，漏登資料而影響權益。

## 目錄

壹、招生宗旨.....	1
貳、推薦報名資格、可推薦人數及相關規定.....	1
參、報考注意事項.....	1
肆、科技校院招生名額及介紹.....	2
伍、甄選規定.....	3
陸、報名.....	5
柒、推薦報名資格及比序成績審查.....	6
捌、考生排名網路查詢及複查.....	6
玖、選填登記就讀志願序及注意事項.....	7
拾、分發方式及錄取規定.....	7
拾壹、錄取公告、報到及註冊入學.....	8
拾貳、分發結果複查.....	8
拾參、放棄錄取資格.....	9
拾肆、申訴.....	9
拾伍、其他.....	9
附表：	
附表一：第 6 比序「競賽、證照及語言能力檢定」採計項目及計分標準 .....	10
附表二：第 7 比序「學校幹部、志工、社會服務及社團參與」採計項目及計分標準 .....	12
附錄：	
附錄一 各科技校院招生名額及介紹.....	13
附錄二 高中職學校代碼表.....	92
附錄三 報名考生科（組）、學程代碼與報名群別表.....	95
附錄四 招生群別、校系（組）、學程、名額及志願代碼表.....	98
附錄五 招生申訴處理辦法.....	113
附錄六 個人資料保護之宣告.....	114
附件：	
附件一 考生報名表（範例） .....	115
附件二 報考證明書（範例） .....	116
附件三 各項競賽、證照及語文能力檢定等證明彙整表（範例） .....	117
附件四 學校幹部、志工、社會服務及社團參與等證明彙整表（範例） .....	118
附件五 推薦報名資格及第 6 比序、第 7 比序總合成績複查申請表 .....	119
附件六 排名及分發結果複查申請表.....	120
附件七 放棄資格聲明書.....	121
附件八 考生申訴表.....	122

# 108 學年度科技校院繁星計畫聯合推薦甄選入學招生簡章

依據教育部 99 年 8 月 4 日臺技(二)字第 0990129340B 號、招策會 107 年 2 月 22 日技專校院招策字第 1070000065B 號函、教育部 107 年 2 月 13 日臺教技(一)字第 1070021292 號函、教育部 107 年 11 月 26 日臺教技(一)字第 1070203790 號函核定之 108 學年度「科技校院繁星計畫聯合推薦甄選入學招生規定」及 107 年 11 月 6 日本委員會第 1 次委員會議決議，訂定本簡章。

## 壹、招生宗旨

為縮減城鄉差距，落實高職社區化並引導高職教學正常化，依教育部核定計 50 所科技校院和 1 所大學，共提供 2,970 個招生名額，由招生學校成立「108 學年度科技校院繁星計畫聯合推薦甄選委員會」，辦理「108 學年度科技校院繁星計畫聯合推薦甄選入學招生」，期使每一所高級職業學校具有潛力之優秀學生，皆有就讀優質科技校院之機會，進而培育未來之社會中堅。

## 貳、推薦報名資格、可推薦人數及相關規定

一、凡符合下列各款資格者，得向就讀學校申請推薦：

### (一) 各高級職業學校應屆畢業生

所稱「高級職業學校」(以下簡稱高職學校)，係包括公立或已立案之私立技術型高級中等學校(高職)、普通型高級中等學校(高中)附設專業群科及經教育部核定辦理綜合高中學程之學校。

所稱「高級職業學校應屆畢業生」不包括普通科應屆畢業生，惟修習綜合高中學程之學生，截至畢業前一學期已修畢專門學程科目 25 學分以上者，得參加本推薦甄選入學招生。

### (二) 在校學業成績(採計至畢業前一學期之各學期學業成績平均)排名在各科(組)、學程前 30% 以內(非指該生所屬群別排名之前 30%)。

### (三) 全程均須就讀同一學校

係指學生高一、高二及高三全程學籍均於國內同一學校或全程實際就讀同一學校之事實(以高三下學期學籍學校為推薦學校)，其在校學業成績表現及基本學科表現均經校內推薦機制相關會議審議與所有在校畢業生一致者，並於相關會議決議其為該校推薦生。

二、可推薦人數：各高職學校至多可推薦 15 名考生。

三、各高職學校須提供被推薦考生之不同推薦順序，作為同一高職學校考生之比序排名名次(合同名次參酌)相同，於前三輪取單一高職學校 1 位考生分發及第四輪分發錄取同一科技校院之優先順序。

## 參、報考注意事項

- 一、依據教育部 99 年 8 月 4 日臺技(二)字第 0990129340B 號函示規定：各高中職學校推薦學生報名「科技校院繁星計畫」，應落實建立「校內推薦機制」，相關辦法應完成校內行政程序後公布週知並維持辦法之穩定性，以符公平、公正、公開之原則。另並依教育部 100 年 3 月 29 日臺技(二)字第 1000050611A 號函示規定(略以)：各高職學校於各校遴選辦法內應明定下列事項，以杜絕爭議：
  - (一) 明確規範校內可參與技職繁星之學制(程)——各校應自行衡酌可參與校內遴選之科別(專業群科(職業類科)、綜合高中專門學程、實用技能學程、建教班、進修學校或夜間部等)，亦即明定是全數或部分學制(程)可參與遴選及

其遴選程序等。(二) 明定校內參與遴選之學生資格條件及規範。

- 二、各高職學校所推薦之修習綜合高中學程學生，僅限擇一推薦報名參加「科技校院繁星計畫」或「大學繁星推薦入學招生」，違者取消本招生之報名及錄取資格。
- 三、108 學年度四技二專技優保送入學招生、四技二專特殊選才入學聯合招生及大學特殊選才招生已報到之錄取生，若未依規定聲明放棄技優保送入學及特殊選才入學錄取資格，則不得報名本招生。
- 四、經本委員會分發錄取之錄取生，無論放棄與否，一概不得參加 108 學年度四技二專甄選入學。
- 五、錄取生未依本委員會規定期限及方式，以書面向錄取學校辦理聲明放棄錄取資格者，不得參加 108 學年度四技二專技優甄審入學招生、日間部聯合登記分發入學招生、各校單獨招生及大學各招生管道之招生，違者取消本招生錄取資格。

#### 肆、科技校院招生名額及介紹

校 別	招生名額	學校介紹 (請參閱本簡章附錄一第 13 頁)
國立臺灣科技大學	100	請參閱簡章第 13 頁
國立雲林科技大學	76	請參閱簡章第 14-15 頁
國立屏東科技大學	75	請參閱簡章第 16-17 頁
國立臺北科技大學	85	請參閱簡章第 18 頁
國立高雄科技大學	223	請參閱簡章第 19-20 頁
國立虎尾科技大學	51	請參閱簡章第 21-22 頁
國立澎湖科技大學	32	請參閱簡章第 23 頁
國立勤益科技大學	50	請參閱簡章第 24-25 頁
國立臺北護理健康大學	68	請參閱簡章第 26-27 頁
國立高雄餐旅大學	50	請參閱簡章第 28 頁
國立臺中科技大學	50	請參閱簡章第 29-30 頁
國立臺北商業大學	50	請參閱簡章第 31 頁
朝陽科技大學	117	請參閱簡章第 32-33 頁
南臺科技大學	136	請參閱簡章第 34-35 頁
崑山科技大學	88	請參閱簡章第 36-37 頁
嘉南藥理大學	50	請參閱簡章第 38 頁
樹德科技大學	78	請參閱簡章第 39 頁
龍華科技大學	66	請參閱簡章第 40 頁
弘光科技大學	50	請參閱簡章第 41 頁
健行科技大學	88	請參閱簡章第 42-43 頁
正修科技大學	103	請參閱簡章第 44-45 頁
萬能科技大學	9	請參閱簡章第 46 頁
建國科技大學	48	請參閱簡章第 47-48 頁
明志科技大學	39	請參閱簡章第 49-50 頁
高苑科技大學	11	請參閱簡章第 51 頁
大仁科技大學	43	請參閱簡章第 52-53 頁
聖約翰科技大學	30	請參閱簡章第 54 頁



校 別	招生名額	學校介紹（請參閱本簡章附錄一第 13 頁）
嶺東科技大學	84	請參閱簡章第 55 頁
中國科技大學	86	請參閱簡章第 56-57 頁
中臺科技大學	60	請參閱簡章第 58-59 頁
台南應用科技大學	92	請參閱簡章第 60-61 頁
遠東科技大學	46	請參閱簡章第 62 頁
元培醫事科技大學	59	請參閱簡章第 63-64 頁
景文科技大學	65	請參閱簡章第 65 頁
中華醫事科技大學	40	請參閱簡章第 66 頁
東南科技大學	67	請參閱簡章第 67-68 頁
德明財經科技大學	81	請參閱簡章第 69-70 頁
南開科技大學	30	請參閱簡章第 71 頁
僑光科技大學	70	請參閱簡章第 72-73 頁
育達科技大學	2	請參閱簡章第 74-75 頁
美和科技大學	22	請參閱簡章第 76-77 頁
修平科技大學	6	請參閱簡章第 78 頁
長庚科技大學	15	請參閱簡章第 79 頁
醒吾科技大學	22	請參閱簡章第 80 頁
文藻外語大學	48	請參閱簡章第 81-82 頁
華夏科技大學	35	請參閱簡章第 83-84 頁
慈濟科技大學	16	請參閱簡章第 85 頁
致理科技大學	50	請參閱簡章第 86-87 頁
宏國德霖科技大學	33	請參閱簡章第 88 頁
亞東技術學院	47	請參閱簡章第 89 頁
國立屏東大學	28	請參閱簡章第 90-91 頁

## 伍、甄選規定

一、甄選方式：本委員會依規定比序項目之比序排名、各校系（組）、學程招生名額、考生所選填登記就讀志願序及各高職學校推薦順序，進行四輪分發錄取作業，各輪分發悉依本簡章「拾、分發方式及錄取規定」之規定辦理。

二、比序排名項目：依下列 7 項比序項目之順序比序排名，包括：

第 1 比序：5 學期（註 1）學業平均成績之群名次百分比（註 2）。

第 2 比序：5 學期專業及實習科目（註 3）平均成績之群名次百分比。

第 3 比序：5 學期英文平均成績之群名次百分比。

第 4 比序：5 學期國文平均成績之群名次百分比。

第 5 比序：5 學期數學平均成績之群名次百分比。

第 6 比序：「競賽、證照及語文能力檢定」之總合成績（註 4）。

第 7 比序：「學校幹部、志工、社會服務及社團參與」之總合成績（註 4）。

註 1：各比序中所述 5 學期係指一般學制至畢業前 1 學期之 5 個學期，若為 4 年制夜間部則為 7 學期。

註 2：(1) 各比序中所述「群」係指各高職學校科別所歸屬之 15 群（請參閱附錄三報名考生科（組）、學程代碼與報名群別表）。

(2) 校內群名次百分比之計算範例如下表：

例甲：校內「機械群」總人數 603 人				例乙：校內「外語群」總人數 42 人			
群名次百分比	該百分比之累計人數	每一百分比級距推薦累計人數	該百分比級距可推薦人數	群名次百分比	該百分比之累計人數	每一百分比級距推薦累計人數	該百分比級距可推薦人數
1%	6.03	7	7	1%	0.42	1	1
2%	12.06	13	6	2%	0.84	1	0
3%	18.09	19	6	3%	1.26	2	1
4%	24.12	25	6	4%	1.68	2	0
5%	30.15	31	6	5%	2.10	3	1
6%	36.18	37	6	6%	2.52	3	0
7%	42.21	43	6	7%	2.94	3	0
...	...	...	...	...	...	...	...
29%	174.87	175	6	29%	12.18	13	1
30%	180.90	181	6	30%	12.60	13	0
31%	186.93	187	6	31%	13.02	14	1
32%	192.96	193	6	32%	13.44	14	0
33%	198.99	199	6	33%	13.86	14	0
34%	205.02	206	7	34%	14.28	15	1
總計			206	總計			15

(3) 校內各群之群名次百分比計算方式說明如下：

以校內各群之群名次百分比數值（如 1%、2% 或 3%... 等）乘以校內各群之總人數得到該百分比之累計數，該數無條件進位至整數位後得到每一百分比級距推薦累計人數，再將此數減去前一百分比級距推薦累計人數即得該百分比級距可推薦人數。

例甲中，群名次百分比為 1% 之級距可推薦人數為 7 人，即該群學生排名第 1 至 7 名之群名次百分比均為 1%，以此類推可得各群名次所對應之群名次百分比。

註 3：「專業及實習科目」在高職部分為部定必修科目，綜合高中部分則為核心科目。

註 4：第 6 比序與第 7 比序之各項總合成績，係依本委員會通過之計分方式計算，採計項目及計分標準如本簡章第 10 頁至第 12 頁之附表一及附表二。各項目證明文件之取得日期，須為被推薦考生入學高職學校之後至報名截止日 108 年 3 月 13 日（星期三）前，方予採計。考生須於報名時，於「網路報名系統」點選登錄持有之項目，並將採計項目之相關證明影本寄至本委員會審查；未依規定辦理者，概不予採計。其他未在採計表列項目內之資料概不予採計，亦無須寄出。

**三、同名次參酌比序項目：經前述 7 項比序排名項目依序比序後，如有同名次之考生，其排名應再依下列 5 項群名次參酌順序比序之規定辦理。**

第 1 參酌：5 學期學業平均成績之群名次，依名次優先順序比序。

第 2 參酌：5 學期專業及實習科目平均成績之群名次，依名次優先順序比序。

第 3 參酌：5 學期英文平均成績之群名次，依名次優先順序比序。

第 4 參酌：5 學期國文平均成績之群名次，依名次優先順序比序。

第 5 參酌：5 學期數學平均成績之群名次，依名次優先順序比序。

## 陸、報名

### 一、高職學校登錄相關資料：

各高職學校須依公開程序辦理推薦考生，請於 107 年 11 月 30 日（星期五）10：00 起至 108 年 1 月 10 日（星期四）17：00 止，至本委員會網站（網址：<https://www.jctv.ntut.edu.tw/star/>）上傳校內遴選辦法與公告網址，並於 108 年 2 月 21 日（星期四）10：00 起至 108 年 3 月 5 日（星期二）17：00 止，至本委員會網站登錄考生之基本資料，同時上傳該校其他相關學生之成績資料、歸屬群別之群名次表等相關資料。

### 二、考生網路報名：

- （一）考生應於規定時間 108 年 3 月 6 日（星期三）10：00 至 108 年 3 月 13 日（星期三）17：00 止，至本委員會網站點選「網路報名系統」，輸入個人持有證明文件之報名資料並確實核對正確。報名資料會傳送至所屬高職學校系統，由所屬高職學校審查。所屬高職學校依考生持有之證明文件，審查輸入報名資料是否正確。正確無誤者，即由所屬高職學校確定送出，完成網路報名，即不得修改；未正確者，由所屬高職學校退回考生資料輸入頁面，並協助考生確實修改正確後，再進行資料確定送出。
- （二）考生網路登錄報名資料，未經所屬高職學校於規定期限內確定送出者，概視為未完成網路報名，即喪失參加本招生之報名資格，提醒考生應主動檢視報名系統報名資料確定送出之完成狀態，以維報名權益。為避免網路壅塞，請考生及各高職學校於網路報名登錄期間，儘早上網登錄及完成審查確定送出之報名作業。
- （三）考生網路輸入與所屬高職學校審查並確定送出報名資料，均須於 108 年 3 月 13 日（星期三）17：00 前完成，始完成網路報名。考生報名資料經完成網路報名後即不得修改，才得以列印報名表件。
- （四）完成網路報名考生，須於網路報名系統「列印報名表件」列印相關報名表件，交由所屬高職學校審查並用印核章。
- （五）報名資料一經確定送出後即不得更改，請審慎登錄及審查報名資料；惟遇特殊情形者，經一定程序由本委員會同意後更改。

### 三、應繳交資料：

本招生免收報名費，請由網路報名系統列印「考生報名資料袋專用信封封面」（A4 紙），黏貼於 B4 信封，並備齊下列資料依序裝入：

- （一）報名表：考生由「網路報名系統」列印後親自簽名，經所屬高職學校審核，並由承辦人、組長、教務主任及校長簽章（如附件一）。
- （二）報考證明書：由所屬高職學校承辦人自「高中職學校作業系統」之「高職學校作業及查詢系統」列印，填寫相關資料後，再由組長、教務主任及校長簽章（如附件二）。
- （三）歷年成績單（繳交正本，應附有至畢業前一學期之各學期成績）。
- （四）各項競賽、證照及語文能力檢定等證明影本及彙整表（如附件三）：考生如持有各項競賽獲獎、證照及語文能力檢定等證明者，於「網路報名系統」點選登錄持有之項目，並列印「彙整表」及「黏貼單」。請將證明影本由所屬

高職學校加蓋「本件核與原件相符」戳章。依「彙整表」之項目名稱順序，黏貼於「黏貼單」上，加蓋審核人職章；未依規定辦理者，概不予採計。

- (五) 學校幹部、志工、社會服務及社團參與等證明影本及彙整表(如附件四)：考生如持有學校幹部、志工、社會服務及社團參與等證明者，於「網路報名系統」點選登錄持有之項目，並列印「彙整表」及「黏貼單」。請將證明影本由所屬高職學校加蓋「本件核與原件相符」戳章。依「彙整表」之項目名稱順序，黏貼於「黏貼單」上，加蓋審核人職章；未依規定辦理者，概不予採計。

※註：考生須依所屬高職學校規定時間內繳交報名表件，由高職學校統一收齊後，辦理集體繳寄，考生不得個別繳寄。

#### 四、寄送報名資料：

- (一) 請各高職學校收齊被推薦考生資料後，至本委員會網站「高職學校作業及查詢系統」列印「108 學年度繁星計畫聯合推薦甄選入學高職學校推薦考生資料專用信封封面」，將所有考生資料袋一起裝箱或裝袋，統一由學校以快遞或限時掛號郵寄至本委員會完成報名手續。
- (二) 請各高職學校統一於 108 年 3 月 14 日(星期四)前，以快遞或限時掛號郵件將上述各項考生報名資料寄至「108 學年度科技校院繁星計畫聯合推薦甄選委員會」(地址：10608 臺北市大安區忠孝東路三段 1 號國立臺北科技大學億光大樓 5 樓)，逾期不予受理(以郵戳為憑)。

#### 柒、推薦報名資格及比序成績審查

本委員會依簡章之推薦報名資格及比序項目採計規定進行審查，審查結果於 108 年 4 月 2 日(星期二) 10:00 起，在本委員會網站「網路報名系統」之「查詢報名資格與比序審查結果」提供查詢；資格審查不符者，本委員會於 108 年 4 月 2 日(星期二) 12:00 前以傳真方式通知所屬高職學校。如對推薦報名資格或第 6 比序、第 7 比序總合成績有疑義者，應於 108 年 4 月 3 日(星期三) 12:00 前，填寫「推薦報名資格及第 6 比序、第 7 比序總合成績複查申請表」(如附件五)，本委員會僅就考生檢附比序項目之證明文件辦理複查，考生不得要求補件。由考生或所屬高職學校以傳真方式向本委員會提出複查，並以電話確定本委員會已收到傳真，未依期限及方式辦理者概不受理；複查結果由本委員會以電話或書面方式回覆。

#### 捌、考生排名網路查詢及複查

- 一、自 108 年 4 月 9 日(星期二) 10:00 起於本委員會網站「個人排名查詢系統」提供考生排名(包括 7 項比序及 5 項同名次參酌比序之排名結果)查詢，惟本委員會不另寄發排名通知，請考生注意。考生如未上網查詢排名，其錄取及入學權益受損時，概由考生自行負責。
- 二、考生若對排名有疑義時，請填妥「排名及分發結果複查申請表」(如附件六)並於 108 年 4 月 10 日(星期三) 12:00 前，以傳真方式提出複查申請，並以電話確定本委員會已收到傳真，未依規定期限及方式申請複查概不受理；複查結果由本委員會以電話或書面方式回覆。
- 三、經複查後比序排名若有變動時，排名受到影響考生不另行通知，最新比序排名在考

生進入網路選填登記志願時，將同時顯示於網路系統作業畫面，供考生作為選填登記志願之參考。本委員會亦將以複查後之比序排名進行分發作業。

## 玖、選填登記就讀志願序及注意事項

- 一、網路選填登記就讀志願序期間：108年4月12日（星期五）10：00起至108年4月16日（星期二）17：00止。
- 二、考生須至本委員會網站「網路選填登記就讀志願系統」選填登記就讀志願序，由本委員會統一分發，經分發錄取後，始取得入學資格。
- 三、每位考生須依其就讀科（組）、學程歸屬之高職15群之一群，選填登記各科技校院於該招生群別及不分群之系（組）、學程志願至多25個志願，請考生審慎選填登記就讀志願。
- 四、考生於系統所選填登記之就讀志願序，在未確定送出前皆可修改。確定送出僅限1次，一經確定送出後即完成志願登記，不得以任何理由要求修改或重填，請考生特別注意。
- 五、凡於規定時間內未上網選填登記就讀志願或雖有上網選填登記就讀志願但未確定送出者，均以未登記論，即喪失登記資格與分發機會。
- 六、完成登記就讀志願序並確定送出後，系統即可產生「就讀志願表」，考生應自行存檔或列印，嗣後考生對就讀志願序登記相關事項提出複查或疑義申訴時，應檢附「就讀志願表」，未檢附者一律不予受理。

## 拾、分發方式及錄取規定

- 一、分發方式：本委員會依考生比序排名、所選填登記就讀志願序、各校系（組）、學程招生名額及各高職學校推薦順序，進行四輪分發錄取作業。
- 二、四輪分發考生：全部報名考生進行比序排名（含同名次參酌比序）後，取各單一高職學校之考生比序排名（單一高職學校內比序排名仍相同時，再依高職學校推薦順序），第1位者為第一輪分發考生、第2位者為第二輪分發考生、第3位者為第三輪分發考生，其餘考生均為第四輪分發考生。
- 三、分發規定：
  - （一）第一輪分發規定：取第一輪分發考生，並依其比序排名及所選填登記就讀志願序，進行各校系（組）、學程招生名額分發。若遇不同高職學校考生比序排名（含同名次參酌比序）之名次皆相同者，致使校系（組）、學程之錄取人數超過招生名額時，則超額同名次者一併錄取於該校系（組）、學程。若於首輪分發，倘有考生未獲分發錄取之高職學校，僅由該校原訂於第二輪分發之考生優先參與第一輪遞補分發，但此項遞補不改變原先已獲分發考生之錄取結果。
  - （二）第二輪分發規定：第一輪分發後若有缺額之校系（組）、學程再進行第二輪分發。取第二輪分發考生（不含已參與第一輪遞補分發者）參加分發，並依其比序排名及所選填登記就讀志願序，進行各校系（組）、學程招生名額分

發。若遇不同高職學校考生比序排名(含同名次參酌比序)之名次皆相同者，致使校系(組)、學程之錄取人數超過招生名額時，則超額同名次者一併錄取於該校系(組)、學程。

(三) 第三輪分發規定：第二輪分發後若有缺額之校系(組)、學程再進行第三輪分發。取第三輪分發考生參加分發，並依其比序排名及所選填登記就讀志願序，進行各校系(組)、學程招生名額分發。若遇不同高職學校考生比序排名(含同名次參酌比序)之名次皆相同者，致使校系(組)、學程之錄取人數超過招生名額時，則超額同名次者一併錄取於該校系(組)、學程。

(四) 第四輪分發規定：第三輪分發後若有缺額之校系(組)、學程再進行第四輪分發，並且各科技校院對單一高職學校考生至多再錄取 2 名。取第四輪分發考生，並依其比序排名及所選填登記就讀志願序，進行各校系(組)、學程招生名額分發。若遇考生比序排名(含同名次參酌比序)之名次皆相同者，致使校系(組)、學程之錄取人數超過招生名額時，則超額同名次者一併錄取於該校系(組)、學程，惟各科技校院對單一高職學校考生至多再錄取 2 名，以各高職學校推薦順序較前者優先錄取。

#### 四、錄取規定：

經本委員會分發錄取之錄取生，無論放棄與否，一概不得參加 108 學年度四技二專甄選入學；未依規定期限及方式，以書面向錄取學校辦理聲明放棄錄取資格者，不得參加 108 學年度四技二專技優甄審入學招生、日間部聯合登記分發入學招生、各校單獨招生及大學各招生管道之招生，違者取消本招生錄取資格。

### 拾壹、錄取公告、報到及註冊入學

一、108 年 4 月 24 日(星期三) 10:00 起於本委員會網站公告錄取名單，不另寄分發結果之書面通知，考生須自行上網查詢、下載或列印各考生之分發結果通知單。考生如未上網查詢，而致錄取權益受損，概由考生自行負責。各高職學校亦可自行上網查詢或列印錄取名單存參。(網址：<https://www.jctv.ntut.edu.tw/star/>)

二、本招生各科技校院不另辦理報到作業。

三、各錄取生之註冊入學通知，由各錄取學校自行寄發。錄取生應依該科技校院之規定辦理註冊入學，並於註冊時繳交學校畢業證書正本，或依教育部發布之「入學大學同等學力認定標準」第 2 條規定繳交相關同等學力證明正本，否則取消其入學資格，不准註冊入學。

四、經本招生錄取進入科技校院就讀之學生，其就讀期間得否轉系，悉依各科技校院學則規定辦理。

### 拾貳、分發結果複查

考生對分發結果有疑義時，請填妥「排名及分發結果複查申請表」(如附件六)，連同「就讀志願表」於 108 年 4 月 25 日(星期四) 12:00 前向本委員會以傳真方式提出複查申請，並以電話確定本委員會已收到傳真，未依規定期限及方式申請複查概不受理；複查結果由本委員會以電話或書面方式回覆。

### 拾參、放棄錄取資格

錄取生因故欲申請放棄錄取資格者，請填寫「108學年度科技校院繁星計畫聯合推薦甄選入學招生放棄錄取資格聲明書」（如附件七），於108年5月7日（星期二）12：00前將此書面資料傳真至錄取學校，且以電話確定錄取學校已收到傳真，始完成放棄程序。未依規定期限及方式聲明放棄者，概不受理。

### 拾肆、申訴

- 一、考生對於招生過程或相關事項如有疑義，得於108年5月30日（星期四）12：00前填妥「考生申訴表」（如附件八），並檢具相關證明文件，以傳真方式向本委員會提出書面申訴，並以電話確認本委員會已收到傳真；申訴結果本委員會以電話或書面方式回覆。
- 二、本委員會接受申訴案時，招生爭議事項涉及不同單位者，得由技專校院招生委員會聯合會（以下簡稱本會）召集相關單位協調處理。必要時，得請提出申訴之考生列席。
- 三、「招生申訴處理辦法」請參閱本簡章附錄五。

### 拾伍、其他

- 一、凡報名本招生者，即表示同意授權本委員會，得將自考生報名參加本招生所取得之個人資料及報名基本資料（紙本或電子檔案），運用於本招生事務，另同意提供其報名資料及成績予（1）考生本人、（2）受委託報名之集體報名單位或原高中職就讀學校、（3）其他科技校院或大學入學招生之主辦單位、（4）辦理新生報到或入學資料建置之學校、（5）技專校院招生策略委員會、（6）教育部。本委員會及自本委員會提供而取得考生個人報名資料及成績之相關單位，均必須依個人資料保護法規定，僅限運用於本招生必要之招生事務，並盡善良保管人之義務與責任。
- 二、各高職學校相關人員有因故意或重大過失致違反招生公平情事者，由各權責單位依情節輕重論處，且其情節重大者得另報請主管機關議處。
- 三、各高職學校如有不實推薦或違反招生辦法規定之情事，除報請主管機關依相關法規追究學校責任，並視情節輕重停止推薦1至3年。
- 四、錄取學生如經發現有重大違規情事、冒名頂替、偽造、變造、假借、冒用證件或不合報考資格之情事者，取消其錄取資格，不准註冊；註冊入學後發現者，即開除學籍，且不發給任何學歷證明；畢業者，追繳已核發之畢業證書，並專案報請教育部備查。
- 五、本招生所有考生評分資料須妥予保存1年。但依規定提起申訴者，應保存至申訴程序結束或行政救濟程序終結為止。
- 六、本簡章若有未盡事宜，悉依相關法令規定及本委員會決議處理。

附表一：第 6 比序「競賽、證照及語言能力檢定」採計項目及計分標準

一、競賽及證照採計項目及計分標準表

競賽、證照名稱	主辦單位	競賽優勝名次或證照等級	計分標準
國際技能競賽	國際技能競賽組織	第 1~3 名	40 分
國際展能節職業技能競賽	國際奧林匹克殘障聯合會	優勝	35 分
國際科技展覽	(由國立臺灣科學教育館推薦參加)		
國際技能競賽	勞動部(國際技能競賽中華民國委員會)	正(備)取國手	35 分
國際展能節職業技能競賽	勞動部(原行政院勞工委員會)		
全國技能競賽	勞動部(國際技能競賽中華民國委員會)	第 1 名(金牌)	35 分
全國身心障礙者技能競賽	勞動部(原行政院勞工委員會)	第 2 名(銀牌)	30 分
		第 3 名(銅牌)	25 分
		第 4、5 名	23 分
全國高級中等學校技藝競賽	教育部	第 1~3 名	25 分
		第 4~8 名	20 分
		第 9~13 名	15 分
		第 14~23 名	10 分
		第 24~50 名	5 分
		第 51~76 名	3 分
全國中小學科學展覽會	國立臺灣科學教育館	第 1 名	20 分
臺灣國際科學展覽會		第 2、3 名	15 分
		佳作	10 分
中央各級機關及直轄市政府主辦之各項技藝技能競賽，包括： ● 全國技能競賽分區(北、中、南)初賽 ● 全國高職學生團隊技術創造力培訓與競賽活動 ● 全國高中職智慧鐵人創意競賽暨國際邀請賽決賽 ● 人工智慧單晶片電腦鼠暨機器人國內暨國際邀請賽 ● 全國學生美術比賽 ● 教育部全國各級學校圍棋運動錦標賽 ● 全國高職學生專題暨創意製作競賽決賽(含專題組及創意組) ● 全國學生舞蹈比賽個人賽決賽 ● 全國學生音樂比賽個人賽決賽	中央各級機關或直轄市政府	第 1~3 名	15 分
		其餘得獎者	10 分
領有技術士證者	勞動部(原行政院勞工委員會)	甲級技術士證	25 分
		乙級技術士證	15 分
		丙級技術士證	5 分

註 1：相同職類之競賽或證照採最優名次或最高等級計分，不同職類之競賽或證照，則可累計計分；未在本表所列之競賽及證照，則不予計分。

註 2：中央各級機關及直轄市政府主辦之各項技藝技能競賽，發證時之主辦單位和落款單位須為中央各級機關或直轄市政府，且落款人須為機關首長，否則不列入本表採計項目(參賽證明不予採計)。

註 3：若尚未拿到技術士證照，但有成績單或於技能檢定術科辦理單位相關網站可查詢到成績，請檢附成績單影本或複印成績查詢頁面，並請於「網路報名系統」之第 6 比序項目資料將發證日期登錄為 108 年 1 月 1 日。

註 4：被推薦考生取得本表採計之競賽或證照項目之日期，須為被推薦考生入學高職學校之後至報名截止日 108 年 3 月 13 日(星期三)前，方予採計。惟所有證明文件影本須連同考生報名表件一併於 108 年 3 月 14 日(星期四)前，以快遞或限時掛號寄出(郵戳為憑)至本委員會進行審查。

註 5：全國學生舞蹈比賽與全國學生音樂比賽僅採計個人組得獎者，團體組皆不予採計。



二、語文能力檢定之採計項目及計分標準表

(一) 語文能力採計項目及計分標準表

語文能力檢定名稱	主辦單位	語文能力檢定等級	計分標準
國內各項英語及外語能力檢定 (詳見對照表)	各語文能力檢定主辦單位 (詳見對照表)	C2(精通級) Mastery	25 分
		C1(流利級) Effective Operational Proficiency	25 分 或 複試 25 分 初試 20 分
		B2(高階級) Vantage	15 分 或 複試 15 分 初試 13 分
		B1(進階級) Threshold	10 分 或 複試 10 分 初試 8 分
		A2(基礎級) Waystage	5 分 或 複試 5 分 初試 3 分
JLPT 日本語能力試驗	財團法人語言訓練測驗中心	一級或 N1	25 分
		二級或 N2	15 分
		N3/2010 年新增	10 分
		三級或 N4	5 分
		四級或 N5	3 分

(二) 目前國內各項語文能力檢定對照表 (分別對照 CEF 語言能力參考指標)

參考行政院民國 95 年 4 月 4 日院授人力字第 0950061619 號

全民英檢 (GEPT) 初試：聽、讀 複試：說、寫	本欄參照 CEF 指標所訂有初複試之計分標準	CEF 語言能力參考指標	本欄參照 CEF 指標所訂初複試之計分標準	託福 (TOEFL) 聽力、閱讀 口說、寫作  網路型態	IELTS 聽力 閱讀 寫作 口試	劍橋大學 英語能力 認證分級測驗 (Cambridge Main Suite) 聽、說、讀、寫	外語能力測驗 (FLPT)		多益測驗 (TOEIC)  聽力、閱讀 (另有獨立之口說及寫作測驗)	劍橋大學國際商務英語能力測驗 (BULATS)  聽力、閱讀與用法(另有單獨之口說及寫作測驗)	大學校院英語能力測驗 (CSEPT) (無說、寫測驗)	
							三項筆試總分	口說級分			第一級 聽力、綜合	第二級 聽力/ 用法/ 閱讀
優級	25 分	C2(精通級) Mastery	25 分	---	7.5 以上	Certificate of Proficiency in English (CPE)	---	---	---	ALTE Level 5 90-100 分	---	---
高級複試	25 分	C1(流利級) Effective Operational Proficiency	25 分	110-120	7 以上	Certificate in Advanced English (CAE)	240-330	S-3 以上	945 以上	ALTE Level 4 75-89 分	---	---
高級初試	20 分											
中高級複試	15 分	B2(高階級) Vantage	15 分	87-109	6 以上	First Certificate in English (FCE)	195-239	S-2+	785 以上	ALTE Level 3 60-74 分	---	240-360
中高級初試	13 分											
中級複試	10 分	B1(進階級) Threshold	10 分	57-86	4.5 以上	Preliminary English Test (PET)	150-194	S-2	550 以上	ALTE Level 2 40-59 分	170-240	180-239
中級初試	8 分											
初級複試	5 分	A2(基礎級) Waystage	5 分	24-56	3 以上	Key English Test (KET)	105-149	S-1+	225 以上	ALTE Level 1 20-39 分	130-169	120-179
初級初試	3 分											

註：相同語文者，其檢定採最高等級計分，不同語文者，則可累計計分；未在本表所列相關語文檢定者，不予計分。另被推薦考生取得語文能力檢定項目證明之日期，須為被推薦考生入學高職學校之後至報名截止日 108 年 3 月 13 日 (星期三) 前。惟所有證明文件影本須連同考生報名表件，由各高職學校一併於 108 年 3 月 14 日 (星期四) 前，以快遞或限時掛號寄出 (以郵戳為憑) 至本委員會進行審查。

附表二：第 7 比序「學校幹部、志工、社會服務及社團參與」採計項目及計分標準

採計項目	採計期間（註 1）	計分標準	說明
學校幹部	累計滿 3 學期（含）以上者	50 分	1. 學校幹部包括班級幹部（註 2、註 3）、全校幹部（註 4）及社團幹部（註 5、註 6）。 2. 幹部應透過公平、公正、公開及民主程序產生，不應由學生輪流擔任或逕由教師指派。 3. 學校幹部依學校發給之證明採計。
	累計滿 2 學期者，未滿 3 學期者	40 分	
	累計滿 1 學期者，未滿 2 學期者	25 分	
	累計不滿 1 學期者	10 分	
志工或社會服務	累計 101 小時以上者	50 分	1. 志工或社會服務包括校內志工（或服務學習）（註 7）及校外志工或社會服務（註 8）。 2. 校內志工依學校所開具之時數證明採計，校外志工應持有內政部統一製發之志工服務紀錄冊，或由社會服務機構等單位開具證明文件，經學校認可後，方能列入採計。 3. 若有支領酬勞事實者，均不予採計。
	累計 51 至 100 小時者	40 分	
	累計 21 至 50 小時者	25 分	
	累計 1 至 20 小時者	10 分	
社團參與	累計滿 3 學期（含）以上者	50 分	1. 若同一學期擔任社團幹部，學校幹部及社團參與者，僅採計其中一項（註 9）。 2. 社團係指學生參與由學校於課程內或課後（含假日及寒暑假）實施團體性、系統性之活動課程或校隊，由合格教師或具備專長者擔任指導，且需定期訓練或研習之學習團體（註 10、註 11）。 3. 社團參與依學校開具之證明計分。
	累計滿 2 學期者，未滿 3 學期者	40 分	
	累計滿 1 學期者，未滿 2 學期者	25 分	
	累計不滿 1 學期者	10 分	

註 1：第 7 比序所有項目之採計期間均為高一上學期至畢業前一學期之 5 學期（一般學制）或 7 學期（4 年制夜間部），所有相關證明文件影本須連同考生報名表件資料於 108 年 3 月 14 日前，以快遞或限時掛號寄出（以郵戳為憑）至本委員會進行審查。

註 2：班級幹部名稱包括：班長、副班長、風紀股長、學藝（學術）股長、衛生股長、環保股長、總務（服務、事務、設備、圖資或資訊）股長、康樂（體育）股長、輔導股長、保健股長及其他經學校認可為股長名稱之班級幹部，發證時間請登錄證明文件開立（列印）時間。

註 3：副班級幹部除副班長可採計外，其他副班級幹部一律不採計。另班級幹部不包含小老師。

註 4：全校幹部包括：學生（自治）會會長（主席）、班聯會會長（主席）及擔任校內依法設立各委員會之學生代表（班代表）。

註 5：社團幹部僅採計學校內社團之社長。

註 6：若同 1 學期同時擔任 2 種以上之學校幹部，仍以 1 學期採計。

註 7：校內志工（或服務學習）類別包括：交通服務類（維護同學上下學通勤安全、糾察等）、環保類（全校性資源回收、垃圾分類、環保糾察、校園環境整潔、登革熱防治工作等）、學術藝文類（圖書分類、美工布置及導覽、實驗室器材管理志工等）、體育服務類（體育器材場地之維護及保管等）、健康服務類（協助健康檢查及衛生保健宣導工作等）及其他經學校核可之全校性志工。

註 8：依「志工服務法」規定，志工或社會服務須完成相關服務訓練後所從事之志工服務，並須檢附有服務日期或服務時數之證明文件方得採計。另志工教育訓練相關課程、校園參訪、觀摩活動等均不予採計。

註 9：同一學期參加社團並擔任社團幹部，僅就學校幹部或社團參與採計其中一項，不可同時採計，考生須自行選擇最有利之採計項目（例：一年級下學期參加排球社並擔任排球社社長，該學期僅就排球社社長採計為學校幹部或社團參與）。

註 10：社團類型：包括學藝性社團（如語文類、科學類等）、才藝性社團（如音樂類、表演藝術類、視覺藝術類等）、體育性社團（如球類、田徑類等）及其他經學校核可設立之全校性社團，發證時間請登錄證明文件開立（列印）時間。

註 11：若同 1 學期同時參加 2 種以上之社團，仍以 1 學期採計。

學校名稱	南臺科技大學			
學校基本資料	地址：71005 臺南市永康區南台街1號 電話：06-2533131 傳真：06-2546743 網址：http://www.stust.edu.tw			
招生名額	136 名			
分流方式	<input type="checkbox"/> 不分系 <input checked="" type="checkbox"/> 分系			
招生系別	本校共招收 136 名，各系招生名額如下：			
	招生系(組)、學程名稱	志願代碼	招生群別	招生名額
	機械工程系自動化控制組	01022	機械群	5
	機械工程系微奈米技術組	01023	機械群	4
	工業管理與資訊系工業管理組	01024	機械群	3
	機械工程系先進車輛組	02004	動力機械群	6
	電機工程系控制與晶片組	03041	電機與電子群	5
	電機工程系生醫電子系統組	03042	電機與電子群	2
	電機工程系電能資訊組	03043	電機與電子群	4
	光電工程系	03044	電機與電子群	4
	電子工程系	03045	電機與電子群	10
	資訊工程系	03046	電機與電子群	4
	工業管理與資訊系電子商務組	06066	商業與管理群	6
	資訊管理系	06067	商業與管理群	5
	企業管理系	06068	商業與管理群	5
	行銷與流通管理系	06069	商業與管理群	4
	休閒事業管理系	06070	商業與管理群	5
	國際企業系	06071	商業與管理群	5
	財務金融系	06072	商業與管理群	4
	會計資訊系	06073	商業與管理群	3
	資訊傳播系	06074	商業與管理群	7
	應用英語系	07017	外語群	2
	應用日語系	07018	外語群	5
	視覺傳達設計系商業設計組	08025	設計群	5
	視覺傳達設計系動畫設計組	08026	設計群	5
	視覺傳達設計系創意生活設計組	08027	設計群	5
	創新產品設計系	08028	設計群	4
	多媒體與電腦娛樂科學系	08029	設計群	5
生物與食品科技系	10004	食品群	4	
幼兒保育系	11010	家政群	4	
餐旅管理系	12017	餐旅群	6	
輔導措施	1. 教學輔導：本校實施成績預警制度，由課輔中心安排教學助理提供一對一基礎必修及各系組專業科目之免費補救教學課程輔導。 2. 國際化輔導：建置專業英語情境教學及影片英語學習系統，並設有外語自學中心及英語三合院、日本早稻田教學等，提昇外語學習自信。 3. 生涯輔導：建置學生個人學習資訊檔案，安排四年一貫職涯輔導，協助學生生涯規劃及就業。 4. 就業輔導：每年舉辦校園創意及創業大賽，提供創業基金，輔導學生籌組團隊及畢業生創業。			

學校名稱	南臺科技大學
備註	<ol style="list-style-type: none"> <li>1. 修業4年。</li> <li>2. 榮獲教育部高教深耕計畫高額補助。</li> <li>3. 本校鄰大橋火車站，步行約5分鐘。近台南市區，距台南火車站約3.5公里，距新市、永康交流道4公里，台南21路公車入校，交通便捷。</li> <li>4. 台南地區產業多，鄰近台南科學園區及台南科技工業園區，提供多元實習及就業機會。</li> <li>5. 實施外語能力及資訊基本能力檢核為畢業門檻。</li> <li>6. 備有男女宿舍計五棟，設有獨立冷氣、網路及電話線路供申請個人電話。宿舍為純套房，設有最先進之磁卡門鎖，且有1人、2人、4人房供多樣選擇。</li> <li>7. 報名生物與食品科技系及數位設計學院之系者，需辨色力正常。</li> <li>8. 休閒事業管理系及餐旅管理系須訂作招待服裝以配合實習。</li> </ol>

## 附錄二 高中職學校代碼表

代碼	校名	代碼	校名	代碼	校名	代碼	校名
<b>臺北市</b>		149	私立衛理女中	208	私立光仁高中	271	國立羅東高中
100	國立師大附中	150	私立靜修女中	209	私立竹林高中	272	國立蘭陽女中
101	市立大同高中	151	私立薇閣高中	210	私立東海高中	273	國立宜蘭高商
102	市立大直高中	152	私立十信高中	211	私立金陵女中	274	國立頭城家商
103	市立大理高中	155	私立育達家商	212	財團法人南山高中	275	國立羅東高工
104	市立中山女中	157	私立東方工商	213	財團法人恆毅高中	276	國立羅東高商
105	市立中正高中	158	私立惇敘工商	214	私立徐匯高中	277	國立蘇澳海事
106	市立內湖高中	159	私立喬治工商	215	私立格致高中	278	縣立南澳高中
107	市立北一女中	160	私立華岡藝校	216	財團法人崇光女中	279	私立中道高中
108	市立永春高中	161	私立開南商工	217	私立崇義高中	280	私立慧燈高中
109	市立成功中學	162	私立稻江高商	218	私立淡江高中	283	縣立慈心華德福實中
110	市立成淵高中	163	私立稻江護家	219	私立聖心女中	<b>桃園市</b>	
111	市立百齡高中	164	市立中崙高中	220	私立醒吾高中	300	國立中央大學附屬中壢高中
112	市立西松高中	165	市立育成高中	221	財團法人辭修高中	301	市立內壢高中
113	市立和平高中	166	市立南湖高中	222	私立中華商海	302	市立武陵高中
114	市立明倫高中	167	私立復興實驗高中	223	私立南強工商	303	市立桃園高中
115	市立松山高中	168	國立政大附中	224	私立能仁家商	304	市立陽明高中
116	市立南港高中	170	私立志仁中學進修學校	225	私立清傳高商	305	市立楊梅高中
117	市立建國中學	171	私立南華高中進修學校	226	私立莊敬工家	306	市立中壢家商
118	市立復興高中	172	臺北市私立奎山實驗高級中學	227	私立復興商工	307	市立中壢高商
119	市立景美女中	173	國立臺灣戲曲學院附設高職部	228	私立智光商工	308	國立北科大附屬桃園農工
120	市立華江高中	<b>新北市</b>		229	私立開明工商	309	市立龍潭高中
121	市立陽明高中	180	市立新北高中	230	私立穀保家商	310	市立平鎮高中
122	市立萬芳高中	181	市立中和高中	231	私立樹人家商	311	市立永豐高中
123	市立麗山高中	182	市立林口高中	232	私立豫章工商	312	市立南崁高中
124	市立士林高商	183	市立板橋高中	235	私立光華高商進修學校	313	私立大華高中
125	市立大安高工	184	市立泰山高中	236	私立康橋高中	314	私立六和高中
126	市立內湖高工	185	國立華僑高級中等學校	237	市立丹鳳高中	315	私立光啟高中
127	市立木柵高工	186	市立新店高中	238	市立竹圍高中	316	桃園市治平高中
128	市立松山工農	187	市立新莊高中	239	私立時雨高中	317	私立漢英高中
129	市立松山家商	188	市立三重商工	240	市立光復高中	318	桃園市振聲高中
130	市立南港高工	189	市立新北高工	241	新北市裕德高級中等學校	319	桃園市啟英高中
131	私立大同高中	190	市立淡水商工	242	市立北大高級中學	320	桃園市復旦高中
132	私立大誠高中	191	市立瑞芳高工	243	市立樟樹國際實中	321	桃園市新興高中
133	私立中興中學	192	市立三民高中	244	新北市林口康橋高中	322	桃園市大興高中
134	私立文德女中	193	市立三重高中	<b>基隆市</b>		323	私立方曙商工
135	私立方濟中學	194	市立永平高中	250	國立基隆女中	324	私立永平工商
136	私立立人高中	195	市立石碇高中	251	國立基隆高中	325	私立成功工商
137	私立再興中學	196	市立安康高中	252	國立基隆海事	326	私立至善高中
138	私立延平中學	197	市立秀峰高中	253	國立基隆商工	327	桃園市育達高中
139	私立東山高中	198	市立明德高中	254	市立中山高中	328	桃園市清華高中
140	私立金甌女中	199	市立金山高中	255	市立安樂高中	329	市立大溪高中
141	私立泰北高中	200	市立海山高中	256	市立暖暖高中	332	市立壽山高中
142	臺北市私立協和祐德高級中學	201	市立清水高中	257	私立二信高中	333	市立觀音高中
143	私立強恕中學	202	市立樹林高中	258	輔大聖心高中	334	市立大園國際高中
144	私立景文高中	203	市立錦和高中	259	私立光隆家商	335	市立新屋高級中等學校
145	私立華興中學	204	市立雙溪高中	260	私立培德工家	<b>新竹市</b>	
146	私立開平餐飲	205	市立鶯歌工商	261	市立八斗高中	350	國立科學工業園區實驗高中
147	私立達人女中	206	財團法人中華高中	<b>宜蘭縣</b>		351	國立新竹女中
148	私立滬江高中	207	私立及人高中	270	國立宜蘭高中	352	國立新竹高中

代碼	校名	代碼	校名	代碼	校名	代碼	校名
353	國立新竹高工	441	私立明德高中	512	國立彰師附工	591	國立嘉義高中
354	國立新竹高商	442	私立新民高中	513	國立彰化高商	592	國立華南高商
355	市立成德高中	443	私立衛道高中	514	私立文興高中	593	國立嘉義家職
356	市立香山高中	444	私立曉明女中	515	財團法人正德高中	594	國立嘉義高工
357	私立光復高中	445	私立嶺東高中	516	縣立彰化藝術高中	595	國立嘉義高商
358	私立磐石高中	446	私立東大附中	517	私立精誠高中	596	私立仁義高中
359	私立曙光女中	447	財團法人光華高工	518	私立達德商工	597	私立宏仁女中
360	私立世界高中	449	市立東山高中	519	私立大慶商工	598	私立嘉華高中
361	市立建功高中	460	市立大甲高中	520	縣立二林高中	599	私立輔仁高中
	<b>新竹縣</b>	461	國立興大附中	521	縣立田中高中	600	私立興華高中
380	國立竹北高中	462	市立清水高中	522	縣立成功高中	602	私立立仁高中
381	國立竹東高中	463	市立豐原高中	523	縣立和美高中	603	私立東吳工家
382	國立關西高中	464	市立大甲高工	525	國立二林工商進校分校		<b>嘉義縣</b>
383	縣立湖口高中	465	市立沙鹿高工		<b>南投縣</b>	620	國立東石高中
384	私立忠信高中	466	市立東勢高工	540	國立中興高中	621	國立民雄農工
385	私立義民高中	467	市立豐原高商	541	國立竹山高中	622	私立同濟高中
386	私立內思高工	468	市立霧峰農工	542	國立南投高中	623	私立協同高中
387	私立仰德高中	469	市立中港高中	543	國立暨大附中	624	縣立永慶高中
388	私立東泰高中	470	市立后綜高中	544	國立仁愛高農	625	私立協志工商
389	誠正中學	471	市立長億高中	545	國立水里商工	626	私立弘德工商
390	縣立六家高級中學	472	市立新社高中	546	國立南投高商	627	私立萬能工商
	<b>苗栗縣</b>	473	私立大明高中	547	國立埔里高工	628	縣立竹崎高中
400	國立竹南高中	474	私立弘文高中	548	國立草屯商工	629	國立新港藝術高中
401	國立卓蘭高中	475	私立立人高中	549	私立同德家商		<b>臺南市</b>
402	國立苗栗高中	476	私立玉山高中	550	私立三育高中	640	國立臺南一中
403	國立苑裡高中	477	私立明台高中	551	縣立旭光高中	641	國立臺南二中
404	國立大湖農工	478	私立明道高中	552	私立五育高中	642	國立臺南女中
405	國立苗栗高商	479	私立青年高中	553	私立弘明實驗高中	643	國立家齊高中
406	國立苗栗農工	480	私立致用高中	554	私立普台高中	644	國立臺南海事
407	縣立苑裡高中	481	私立華盛頓高中		<b>雲林縣</b>	645	國立臺南高商
408	縣立興華高中	482	私立慈明高中	560	國立斗六高中	646	臺南市光華高中
409	私立大成高中	483	私立僑泰高中	561	國立北港高中	647	私立長榮女中
410	私立君毅高中	484	私立嘉陽高中	562	國立虎尾高中	648	私立長榮高中
411	私立建臺高中	485	市立大里高中	563	國立土庫商工	649	財團法人慈濟高中
412	私立中興商工	486	財團法人常春藤高中	564	國立斗六家商	650	私立崑山高中
413	私立育民工家	488	國立中科實驗高級中學	565	國立北港農工	651	財團法人聖功女中
414	私立賢德工商	489	私立葳格高中	566	國立西螺農工	652	私立德光高中
415	私立龍德家商	490	私立磊川華德福實驗教育學校	567	國立虎尾農工	653	私立瀛海高中
416	私立全人實驗高中	491	市立龍津高中	568	縣立斗南高中	654	私立六信高中
417	縣立三義高中	492	華德福大地實驗學校	569	縣立麥寮高中	655	私立亞洲餐旅
418	縣立大同高中		<b>彰化縣</b>	570	私立文生高中	656	私立南英商工
	<b>臺中市</b>	500	國立員林高中	571	私立正心高中	657	私立慈幼工商
430	市立文華高中	501	國立鹿港高中	572	私立永年高中	658	市立南寧高中
431	市立臺中一中	502	國立溪湖高中	573	私立巨人高中	659	市立土城高中
432	市立臺中二中	503	國立彰化女中	574	雲林縣維多利亞實驗高中	660	國立成大附工進修學校
433	市立臺中女中	504	國立彰化高中	575	私立揚子高中	670	國立北門高中
434	市立臺中家商	505	國立二林工商	576	財團法人義峰高中	671	國立後壁高中
435	市立臺中高工	506	國立北斗家商	577	私立大成商工	672	國立善化高中
436	國立興大附農	507	國立永靖高工	578	私立大德工商	673	國立新化高中
437	市立西苑高中	508	國立秀水高工	580	私立福智高中	674	國立新營高中
438	市立忠明高中	509	國立員林家商	581	縣立古坑華德福實驗高級中學	675	國立新豐高中
439	市立惠文高中	510	國立員林農工		<b>嘉義市</b>	676	國立北門農工
440	私立宜寧高中	511	國立員林崇實高工	590	國立嘉義女中	677	國立臺南高工

代碼	校名	代碼	校名	代碼	校名	代碼	校名
678	國立臺南大學附中	753	國立鳳新高中		<b>花蓮縣</b>	912	取得甲級技術士證者
679	國立玉井工商	754	國立岡山農工	840	國立玉里高中	913	符合高級中等以下教育階段非學校型態實驗教育實施條例者
680	國立白河商工	755	國立旗山農工	841	國立花蓮女中	914	年滿22歲累計修滿大學程度學分達40學分以上者
681	國立曾文家商	756	國立鳳山商工	842	國立花蓮高中	915	年滿18歲累計修習高中以上職業繼續教育學分達150學分以上者
682	國立曾文農工	757	市立仁武高中	843	國立光復商工	916	空大選修生修滿40學分以上(不含推廣教育課程)且成績及格具有學分證明書
683	國立新化高工	758	市立六龜高中	844	國立花蓮高工	<b>其他</b>	
684	國立新營高工	759	市立文山高中	845	國立花蓮高商	950	陸軍專科學校
685	市立大灣高中	760	市立林園高中	846	國立花蓮高農	951	臺北市立啟明學校
686	私立明達高中	761	市立路竹高中	847	私立四維高中	952	臺北市立啟智學校
687	私立南光高中	762	市立福誠高中	848	私立海星高中	953	臺北市立啟聰學校
688	私立港明高中	763	私立正義高中	849	財團法人慈濟大學附中	954	新北市立新北特殊教育學校
690	私立新榮高中	764	財團法人普門中學	850	花蓮縣上騰工商	955	國立基隆特殊教育學校
691	私立鳳和高中	765	財團法人新光高中	852	花蓮縣立體育高中	956	國立宜蘭特殊教育學校
692	私立黎明高中	766	私立中山工商	853	縣立南平中學	957	桃園市立桃園特殊教育學校
693	臺南市興國高中	767	私立高英工商	854	私立正德高中進修學校	958	國立苗栗特殊教育學校
695	私立育德工家	769	私立高苑工商		<b>澎湖縣</b>	959	臺中市立臺中特殊教育學校
697	私立陽明工商	771	私立華德工家	870	國立馬公高中	960	臺中市立啟明學校
698	市立永仁高中	772	私立旗美商工	871	國立澎湖海事水產	961	臺中市立啟聰學校
699	國立南科國際實驗高中	773	明陽中學		<b>金馬地區</b>	962	臺中市私立惠明盲校
	<b>高雄市</b>	774	私立義大國際高中	880	國立金門高中	963	國立南投特殊教育學校
710	國立高師附中	775	國立高餐大附屬餐旅中學	881	國立馬祖高中	964	國立和美實驗學校
711	市立三民高中	776	南海月光實驗學校	882	國立金門農工	965	國立彰化特殊教育學校
712	市立小港高中		<b>屏東縣</b>		<b>同等學力(含肄業生)</b>	966	國立雲林特殊教育學校
713	市立中山高中	790	國立屏東女中		(僅供報名時填報使用,報考資格請考生於報名前自行向各招生主辦單位查詢)	967	國立嘉義特殊教育學校
714	市立中正高中	791	國立屏東高中	900	高中學力鑑定及格	968	國立臺南啟智學校
715	市立左營高中	792	國立潮州高中	901	高職學力鑑定及格	969	國立臺南大學附屬啟聰學校
716	市立前鎮高中	793	國立內埔農工	902	高級職業補校(含空中補校)、實用技能學程(原延教班)結業者	970	高雄市立成功特殊教育學校
717	市立高雄女中	794	國立佳冬高農	903	高級中學附設之職業補校(含空中補校)、實用技能學程(原延教班)結業者	971	高雄市立高雄特殊教育學校
718	市立高雄中學	795	國立東港海事	904	五專肄業修滿三下課程,離校或休學一年以上者	972	高雄市立楠梓特殊學校
719	市立新莊高中	796	國立屏東高工	905	五專四、五年級肄業者	973	國立花蓮特殊教育學校
720	市立瑞祥高中	797	國立恆春工商	906	持有高等考試、普通考試或相當高普考之乙、丙等特種考試及格證明書者	975	臺北市立文山特殊教育學校
721	市立鼓山高中	798	私立美和高中	907	取得丙級技術士證後相關工作經驗五年以上者	976	高雄市立仁武特殊教育學校
722	市立三民家商	799	私立陸興高中	908	取得乙級技術士證後相關工作經驗二年以上者	977	國立新竹特殊教育學校
723	市立中正高工	801	私立日新工商	909	高職肄業修滿規定年限最後一年上學期,離校(休學)一年以上者	978	國立屏東特殊教育學校
724	市立海青工商	802	私立民生家商	910	高職修滿規定年限,因故未畢業,持有修業證明書或成績單者	979	國立臺東大學附屬特殊教育學校
725	市立高雄高工	803	縣立東港高中	911	高職肄業僅未修習規定修業年限最後一年,離校(休學)二年以上者	980	中正預校
726	市立高雄高商	804	財團法人屏榮高中			990	大陸東莞台商子弟學校
727	私立大榮高中	805	私立華洲工家			991	厚德補校
728	私立立志高中	806	縣立大同高中			992	勵德補校
729	私立明誠高中	807	縣立來義高中			999	漏列學校或其他
730	國立中山大學附屬國光高中	808	縣立枋寮高中				
731	私立復華高中	809	國立屏北高中				
732	天主教道明中學		<b>臺東縣</b>				
733	私立三信家商	820	國立臺東女中				
734	私立中華藝校	821	國立臺東高中				
736	私立高鳳工家	822	國立臺東大學附屬體育高中				
737	私立國際商工	823	國立臺東高商				
738	私立樹德家商	824	國立臺東專科學校附設高職部				
739	市立新興高中	825	國立成功商水				
740	市立楠梓高中	826	國立關山工商				
750	國立岡山高中	827	縣立蘭嶼高中				
751	國立旗美高中	828	私立育仁高中				
752	國立鳳山高中	829	私立公東高工				
		830	臺東縣均一高中				

### 附錄三 報名考生科(組)、學程代碼與報名群別表

※考生畢(肄)業科(組)、學程別若無代碼者請填選「999」。

代碼	科別	代碼	科別	代碼	科別	代碼	科別	
<b>01 機械群</b>		<b>02 動力機械群</b>		<b>03 電機與電子群</b>		<b>04 化工群</b>		
<b>【專業群(職業)科】</b>		<b>【專業群(職業)科】</b>		<b>【專業群(職業)科】</b>		<b>【專業群(職業)科】</b>		
101	機械科	146	汽車科	181	電機科	226	化工科	
102	模具科	147	重機科	182	電子科	227	染整科	
104	製圖科	148	農業機械科	183	資訊科	228	紡織科	
105	鑄造科	149	飛機修護科	184	控制科	229	環境檢驗科	
105	板金科	150	汽車修護科	185	冷凍空調科	230	化工群其他科別	
106	配管科	151	動力機械科	186	航空電子科	<b>【綜合高中】</b>		
107	機械木模科	152	動力機械群其他科別	187	電子通信科	234	化工技術	
108	機電科	<b>【綜合高中】</b>		188	電機與電子群其他科別	235	環境檢驗技術	
109	生物產業機電科	154	汽車技術	<b>【綜合高中】</b>		236	衛生化工	
110	機工科	155	汽車修護	192	電子技術	237	化學技術	
111	電腦繪圖科	156	航空技術	193	資訊技術	238	化工	
112	電腦機械製圖科	157	工程機械技術	194	電機技術	239	化工群其他學程	
113	機械群其他科別	158	汽機車技術	195	機電技術	<b>【實用技能學程】</b>		
<b>【綜合高中】</b>		159	電動電子	196	冷凍空調	243	塗裝技術科	
116	機械技術	160	動力機械	197	電器冷凍	244	化工技術科	
117	製圖技術	161	動力機械技術	198	航空電子技術	245	染整技術科	
118	機械製圖	162	飛機修護	199	電腦應用	246	化工群其他科別	
119	農業機械技術	163	汽車	200	電腦通訊	<b>05 土木與建築群</b>		
120	電腦輔助機械	164	工程機械	201	資訊電子			
121	機械工程	165	動力機械群其他學程	202	資訊科技	<b>【專業群(職業)科】</b>		
122	機械木模技術	<b>【實用技能學程】</b>		203	電機工程	251	土木科	
123	鑄造技術	168	汽車修護科	204	機電整合	252	建築科	
124	製圖	169	汽車板金科	205	控制技術	253	消防工程科	
125	電腦製圖	170	機械板金科	206	電機電子技術	254	土木與建築群其他科別	
126	電腦繪圖	171	汽車電機科	207	資訊	<b>【綜合高中】</b>		
127	機械	172	塗裝技術科	208	電子	258	建築技術	
128	生物產業機電	173	引擎修護科	209	電機	259	營建技術	
129	機械木模	174	機車修護科	210	電機電子	260	土木測量	
130	機械群其他學程	175	板金科	211	控制	261	建築製圖	
<b>【實用技能學程】</b>		176	動力機械群其他科別	212	電機與電子群其他學程	262	空間設計	
132	機械板金科			<b>【實用技能學程】</b>		262	空間設計	
133	鑄造技術科			214	水電技術科	263	土木建築技術	
134	機械修護科			215	視聽電子修護科	264	建築	
135	焊接科			216	電機修護科	265	土木與建築群其他學程	
136	冷作科			217	家電技術科	<b>【實用技能學程】</b>		
137	自行車技術科			218	微電腦修護科	269	裝潢技術科	
138	模具基礎技術科			219	冷凍空調修護科	270	營造技術科	
139	模具技術科			220	檢測器修護科	271	電腦繪圖科	
140	電腦繪圖科			221	事務機械修護科	272	土木與建築群其他科別	
141	機械加工科			222	儀表修護科			
142	鑄造工科			223	視聽電子科			
143	機械群其他科別			224	冷凍空調技術科			
				225	電機與電子群其他科別			



代碼	科別	代碼	科別	代碼	科別	代碼	科別
<b>06 商業與管理群</b>		<b>07 外語群</b>		<b>08 設計群(續)</b>		<b>09 農業群(續)</b>	
<b>【專業群(職業)科】</b>		<b>【專業群(職業)科】</b>		<b>【綜合高中】(續)</b>		<b>【綜合高中】(續)</b>	
326	文書事務科	491	應用外語科(英文組)	305	室內設計	456	休閒農業管理
327	商業經營科	492	應用外語科(日文組)	306	美工	457	畜產保健
328	國際貿易科	493	外語群其他科別	307	空間設計	458	農業群其他學程
329	會計事務科	<b>【綜合高中】</b>		308	室內空間設計	<b>【實用技能學程】</b>	
330	資料處理科	496	應用日語	309	造型設計	459	農業技術科
331	不動產事務科	497	應用德語	310	工藝設計	460	園藝技術科
332	航運管理科	498	應用法語	311	美工設計	461	花藝技術科
333	流通管理科	499	應用外語	312	視覺傳達設計	462	寵物經營科
334	水產經營科	500	應用英文	313	設計群其他學程	463	畜產加工科
335	農產行銷科	501	應用日文	<b>【實用技能學程】</b>		464	茶葉技術科
336	電子商務科	502	應用英語	315	陶瓷技術科	465	造園技術科
337	商業與管理群其他科別	503	應用外語(英語)	316	製鞋技術科	466	休閒農業科
<b>【綜合高中】</b>		504	應用外語英文組	317	皮革製品科	467	農業群其他科別
338	資訊應用	505	應用外語日文組	318	製鏡技術科	<b>10 食品群</b>	
339	商業服務	506	應用外語(英文)	319	印刷製版科		
340	流通服務	507	外語群其他學程	320	金屬工藝科	<b>【專業群(職業)科】</b>	
341	物流服務	<b>08 設計群</b>		321	竹木工藝科	376	食品加工科
342	商業事務	<b>【專業群(職業)科】</b>		322	木雕技術科	377	食品科
343	商業應用	276	金屬工藝科	323	金石飾品加工科	378	水產食品科
344	商業	277	室內空間設計科	324	裝裱技術科	379	烘焙科
345	電腦平面動畫	278	美工科	371	金銀珠寶加工科	380	食品群其他科別
346	流通	279	家具木工科	372	廣告技術科	<b>【綜合高中】</b>	
347	銀行事務	280	圖文傳播科	373	服裝製作科	383	食品烘焙
348	保險事務	281	陶瓷工程科	374	流行飾品製作科	384	食品技術
349	電腦應用	282	家具設計科	375	裝潢技術科	385	食品加工技術
350	文書處理	283	廣告設計科	325	設計群其他科別	386	食品加工
351	會計資訊	<b>09 農業群</b>		<b>【專業群(職業)科】</b>		387	食品群其他學程
352	電腦繪圖	284	室內設計科	436	農場經營科	<b>【實用技能學程】</b>	
353	電子商務	285	美術工藝科	437	畜產保健科	391	畜產加工科
354	會計事務	286	多媒體設計科	438	森林科	392	食品經營科
355	國際貿易	287	多媒體應用科	439	園藝科	393	烘焙食品科
356	商業經營	288	設計群其他科別	440	造園科	394	肉品加工科
357	資料處理	<b>【綜合高中】</b>		441	野生動物保育科	395	水產食品加工科
358	文書事務	291	多媒體製作	442	農業群其他科別	396	食品群其他科別
359	商經實務	292	美工電腦設計	<b>【綜合高中】</b>			
360	資訊處理	293	美工技術	445	綜合農場		
361	流通管理	294	商業設計	446	造園技術		
362	商業與管理群其他學程	295	室內裝潢	447	園藝技術		
<b>【實用技能學程】</b>		296	家具技術	448	農園技術		
363	廣告技術科	297	設計科技	449	畜產技術		
364	商業事務科	298	美術設計	450	綜合農業技術		
365	商用資訊科	299	多媒體設計	451	精緻農業		
366	會計實務科	300	電腦應用(美工)	452	農業綜合		
367	文書處理科	301	圖文傳播	453	畜產加工		
368	銷售事務科	302	視覺傳達	454	園藝與休閒		
369	多媒體技術科	303	流行造型設計	455	綜合農業		
370	商業與管理群其他科別	304	廣告設計				

代碼	科別	代碼	科別	代碼	科別	代碼	科別
<b>11 家政群</b>		<b>12 餐旅群</b>		<b>13 水產群</b>		<b>15 藝術群</b>	
	<b>【專業群(職業)科】</b>		<b>【專業群(職業)科】</b>		<b>【專業群(職業)科】</b>		<b>【專業群(職業)科】</b>
400	時尚造型科	526	觀光事業科	511	漁業科	571	音樂科
401	家政科	527	餐飲管理科	512	水產養殖科	572	西樂科
402	服裝科	528	餐飲服務科	513	水產群其他科別	573	國樂科
403	美容科	529	餐旅管理科		<b>【綜合高中】</b>	574	舞蹈科
404	幼兒保育科	530	休閒管理科	514	水產養殖技術	575	美術科
405	時尚模特兒科	531	餐旅群其他科別	515	水產養殖	576	影劇科
406	照顧服務科		<b>【綜合高中】</b>	516	水產群其他學程	577	電影電視科
407	流行服飾科	536	餐飲技術		<b>【實用技能學程】</b>	578	表演藝術科
408	家政群其他科別	537	餐飲製作	520	休閒漁業科	579	戲劇科
	<b>【綜合高中】</b>	538	運動與休閒	521	水產養殖技術科	580	時尚工藝科
410	美髮美容	539	休閒事務	522	漁具製作科	581	多媒體動畫科
411	美容美髮	540	觀光事務	523	水產群其他科別	582	歌仔戲科
412	服裝製作	541	觀光事業			583	國劇科
413	服裝設計	542	觀光餐飲			584	綜藝科
414	美容技術	543	觀光餐旅		<b>14 海事群</b>	585	劇場藝術科
415	時尚設計	544	觀光		<b>【專業群(職業)科】</b>	586	客家戲科
416	美容	545	餐飲觀光	471	航海科	587	戲曲音樂科
417	服裝	546	運動休閒	472	輪機科	588	京劇科
418	家政	547	運動與休閒管理	473	海事群其他科別	589	傳統音樂科
419	幼兒保育	548	運動休閒與管理		<b>【綜合高中】</b>	590	民俗技藝科
420	幼老福利	549	觀光休閒	476	漁業	591	藝術群其他科別
421	銀髮族活動管理	550	餐飲服務	477	海事群其他學程		<b>【綜合高中】</b>
422	家政群其他學程	551	餐飲管理		<b>【實用技能學程】</b>	595	影視戲劇
	<b>【實用技能學程】</b>	552	觀光服務	481	海事資訊處理科	596	電視廣播
424	花藝技術科	553	餐飲經營	482	船舶電機技術科	597	電影電視
425	西服科	554	食品烘焙	483	船舶機電科	598	原住民藝能
426	女裝科	555	餐旅群其他學程	484	動力小艇技術科	599	藝術群其他學程
427	美髮技術科		<b>【實用技能學程】</b>	485	港埠事務科		
428	美顏技術科	557	觀光事務科	486	海事群其他科別		
429	飾品製作科	558	烘焙食品科				
430	家政群其他科別	559	餐飲技術科				
		560	中餐廚師科				
		561	西餐廚師科				
		562	旅遊事務科				
		563	飲料調整科				
		564	烹調技術科				
		565	海洋觀光事業科				
		566	餐旅群其他科別				

## 附錄四 招生群別、校系（組）、學程、名額及志願代碼表

招生群別	校名	系(組)、學程名稱	志願代碼	名額
01 機械群	國立臺灣科技大學	機械工程系	01001	12
	國立雲林科技大學	機械工程系	01002	2
	國立雲林科技大學	工業工程與管理系	01003	5
	國立屏東科技大學	生物機電工程系	01004	5
	國立臺北科技大學	機械工程系	01005	6
	國立高雄科技大學	機械工程系(建工校區)	01006	1
	國立高雄科技大學	機械工程系微奈米技術組(建工校區)	01007	1
	國立高雄科技大學	機械工程系機電組(建工校區)	01008	1
	國立高雄科技大學	模具工程系(建工校區)	01009	1
	國立高雄科技大學	模具工程系光電模具組(建工校區)	01010	1
	國立高雄科技大學	模具工程系精微模具組(建工校區)	01011	1
	國立高雄科技大學	機械與自動化工程系精密機械組(第一校區)	01012	9
	國立高雄科技大學	機械與自動化工程系智慧自動化組(第一校區)	01013	9
	國立高雄科技大學	造船及海洋工程系(楠梓校區)	01014	3
	國立虎尾科技大學	機械與電腦輔助工程系	01015	3
	國立虎尾科技大學	材料科學與工程系	01016	3
	國立虎尾科技大學	機械設計工程系	01017	3
	國立虎尾科技大學	自動化工程系	01018	3
	國立虎尾科技大學	飛機工程系機械組	01019	3
	國立勤益科技大學	機械工程系	01020	5
	朝陽科技大學	工業工程與管理系	01021	6
	南臺科技大學	機械工程系自動化控制組	01022	5
	南臺科技大學	機械工程系微奈米技術組	01023	4
	南臺科技大學	工業管理與資訊系工業管理組	01024	3
	崑山科技大學	機械工程系	01025	7
	崑山科技大學	材料工程系	01026	2
	龍華科技大學	機械工程系	01027	5
	弘光科技大學	環境與安全衛生工程系工業安全衛生組	01028	1
	健行科技大學	機械工程系	01029	5
	正修科技大學	工業工程與管理系	01030	3
	正修科技大學	機械工程系精密製造技術組	01031	6
	建國科技大學	機械工程系	01032	5
	建國科技大學	自動化工程系	01033	2
	明志科技大學	機械工程系精密機械組	01034	2
	明志科技大學	機械工程系光機電組	01035	3
	明志科技大學	材料工程系	01036	3
	遠東科技大學	機械工程系	01037	3
	東南科技大學	機械工程系	01038	3
	南開科技大學	自動化工程系	01039	2
	南開科技大學	機械工程系精密機械組	01040	2
	僑光科技大學	電腦輔助工業設計系機械設計組	01041	4
	修平科技大學	機械工程系智慧車輛組	01042	5
	華夏科技大學	機械工程系	01043	5
	宏國德霖科技大學	機械工程系	01044	2
	亞東技術學院	機械工程系	01045	4
<b>01 機械群招生名額合計</b>				<b>169</b>
02 動力機械群	國立臺北科技大學	車輛工程系	02001	2
	國立虎尾科技大學	動力機械工程系	02002	3
	國立虎尾科技大學	車輛工程系	02003	3
	南臺科技大學	機械工程系先進車輛組	02004	6

招生群別	校名	系(組)、學程名稱	志願代碼	名額
02 動力機械群	崑山科技大學	機械工程系汽車組	02005	6
	健行科技大學	機械工程系車輛組	02006	8
	健行科技大學	工業管理系	02007	5
	正修科技大學	機械工程系機電組	02008	7
	建國科技大學	機械工程系先進車輛組	02009	5
	明志科技大學	機械工程系車輛組	02010	2
	高苑科技大學	機械與自動化工程系	02011	2
	聖約翰科技大學	機械與電腦輔助工程系	02012	2
	東南科技大學	機械工程系車輛組	02013	7
	南開科技大學	機械工程系車輛組	02014	7
	育達科技大學	物聯網工程與應用學士學位學程	02015	1
	亞東技術學院	機械工程系汽車組	02016	3
	亞東技術學院	通訊工程系	02017	4
<b>02 動力機械群招生名額合計</b>				<b>73</b>
03 電機與電子群	國立臺灣科技大學	電子工程系	03001	11
	國立臺灣科技大學	電機工程系	03002	10
	國立臺灣科技大學	資訊工程系	03003	6
	國立雲林科技大學	電機工程系	03004	6
	國立雲林科技大學	電子工程系	03005	7
	國立雲林科技大學	資訊工程系	03006	5
	國立屏東科技大學	資訊管理系	03007	5
	國立臺北科技大學	電機工程系	03008	6
	國立臺北科技大學	能源與冷凍空調工程系	03009	4
	國立臺北科技大學	電子工程系	03010	5
	國立臺北科技大學	資訊工程系	03011	3
	國立臺北科技大學	光電工程系	03012	6
	國立高雄科技大學	電機工程系(建工校區)	03013	3
	國立高雄科技大學	電子工程系資訊組(建工校區)	03014	1
	國立高雄科技大學	電子工程系電子組(建工校區)	03015	1
	國立高雄科技大學	電子工程系電信與系統組(建工校區)	03016	1
	國立高雄科技大學	資訊工程系(建工校區)	03017	3
	國立高雄科技大學	電腦與通訊工程系(第一校區)	03018	11
	國立高雄科技大學	電子工程系(第一校區)	03019	10
	國立高雄科技大學	電訊工程系(楠梓校區)	03020	4
	國立高雄科技大學	微電子工程系(楠梓校區)	03021	4
	國立虎尾科技大學	電機工程系	03022	3
	國立虎尾科技大學	光電工程系	03023	3
	國立虎尾科技大學	飛機工程系航空電子組	03024	3
	國立虎尾科技大學	資訊工程系	03025	3
	國立虎尾科技大學	電子工程系	03026	2
	國立澎湖科技大學	電機工程系	03027	1
	國立澎湖科技大學	電信工程系	03028	3
	國立澎湖科技大學	資訊工程系	03029	2
	國立勤益科技大學	冷凍空調與能源系能源應用組	03030	1
	國立勤益科技大學	冷凍空調與能源系環境控制組	03031	2
	國立勤益科技大學	電機工程系	03032	5
	國立勤益科技大學	電子工程系綠能晶片與系統應用組	03033	2
	國立勤益科技大學	電子工程系網路多媒體暨遊戲機組	03034	1
	國立勤益科技大學	電子工程系智慧機器人組	03035	2
	國立勤益科技大學	資訊工程系	03036	4
	國立臺北護理健康大學	資訊管理系	03037	18
	國立臺中科技大學	資訊工程系	03038	2

招生群別	校名	系(組)、學程名稱	志願代碼	名額
03 電機與 電子群	朝陽科技大學	資訊工程系	03039	5
	朝陽科技大學	資訊與通訊系	03040	6
	南臺科技大學	電機工程系控制與晶片組	03041	5
	南臺科技大學	電機工程系生醫電子系統組	03042	2
	南臺科技大學	電機工程系電能資訊組	03043	4
	南臺科技大學	光電工程系	03044	4
	南臺科技大學	電子工程系	03045	10
	南臺科技大學	資訊工程系	03046	4
	崑山科技大學	電機工程系	03047	7
	崑山科技大學	電子工程系	03048	3
	崑山科技大學	環境工程系	03049	3
	崑山科技大學	資訊工程系	03050	5
	崑山科技大學	電腦與通訊系	03051	3
	樹德科技大學	電腦與通訊系	03052	4
	樹德科技大學	資訊工程系	03053	5
	龍華科技大學	電機工程系	03054	12
	龍華科技大學	電子工程系	03055	12
	龍華科技大學	資訊網路工程系	03056	4
	弘光科技大學	環境與安全衛生工程系綠色科技組	03057	1
	健行科技大學	資訊工程系	03058	5
	正修科技大學	電子工程系	03059	5
	正修科技大學	電機工程系	03060	5
	正修科技大學	資訊工程系	03061	5
	建國科技大學	電機工程系	03062	5
	建國科技大學	電子工程系	03063	3
	建國科技大學	資訊與網路通訊系	03064	2
	明志科技大學	電機工程系	03065	4
	明志科技大學	電子工程系	03066	4
	明志科技大學	環境與安全衛生工程系	03067	2
	大仁科技大學	消防安全學士學位學程	03068	5
	大仁科技大學	資訊工程與娛樂科技系	03069	3
	聖約翰科技大學	電機工程系	03070	3
	聖約翰科技大學	資訊工程系	03071	2
	聖約翰科技大學	資訊與通訊系	03072	2
	嶺東科技大學	資訊科技系行動與系統應用組	03073	4
	嶺東科技大學	資訊科技系智慧聯網互動科技應用組	03074	3
	嶺東科技大學	資訊科技系網路管理與雲端應用組	03075	4
	中國科技大學	資訊工程系(台北校區)	03076	5
	中臺科技大學	資訊管理系	03077	4
	遠東科技大學	電機工程系	03078	3
	遠東科技大學	資訊工程系	03079	2
	遠東科技大學	冷凍空調與能源系	03080	4
景文科技大學	電腦與通訊系	03081	4	
景文科技大學	資訊工程系	03082	4	
東南科技大學	能源與冷凍空調工程系	03083	3	
東南科技大學	電子工程系	03084	4	
東南科技大學	電機工程系	03085	3	
東南科技大學	資訊科技系	03086	3	
德明財經科技大學	資訊科技系	03087	5	
南開科技大學	電機與資訊技術系	03088	2	
美和科技大學	資訊科技系	03089	3	
醒吾科技大學	資訊科技應用系	03090	10	

招生群別	校名	系(組)、學程名稱	志願代碼	名額
03 電機與電子群	華夏科技大學	電機工程系	03091	3
	華夏科技大學	資訊工程系	03092	3
	華夏科技大學	機器人學士學位學程	03093	2
	慈濟學校財團法人慈濟科技大學	資訊科技與管理系	03094	1
	宏國德霖科技大學	資訊工程系	03095	2
	宏國德霖科技大學	電腦與通訊工程系	03096	2
	亞東技術學院	電機工程系	03097	6
	亞東技術學院	電子工程系	03098	6
	亞東技術學院	資訊管理系	03099	4
	國立屏東大學	電腦與通訊學系	03100	3
	國立屏東大學	資訊工程學系	03101	2
<b>03 電機與電子群招生名額合計</b>				<b>427</b>
04 化工群	國立臺灣科技大學	材料科學與工程系	04001	4
	國立臺灣科技大學	化學工程系	04002	1
	國立雲林科技大學	環境與安全衛生工程系	04003	6
	國立雲林科技大學	化學工程與材料工程系	04004	4
	國立臺北科技大學	化學工程與生物科技系	04005	9
	國立臺北科技大學	分子科學與工程系	04006	4
	國立高雄科技大學	化學工程與材料工程系(建工校區)	04007	3
	國立高雄科技大學	海洋環境工程系(楠梓校區)	04008	3
	國立虎尾科技大學	生物科技系	04009	2
	國立勤益科技大學	化工與材料工程系	04010	5
	朝陽科技大學	應用化學系	04011	5
	嘉藥學校財團法人嘉南藥理大學	醫藥化學系	04012	2
	弘光科技大學	環境與安全衛生工程系環境工程組	04013	1
	明志科技大學	化學工程系	04014	2
	大仁科技大學	藥學系藥學組	04015	2
	中華醫事科技大學	製藥工程系	04016	2
<b>04 化工群招生名額合計</b>				<b>55</b>
05 土木與建築群	國立臺灣科技大學	營建工程系	05001	5
	國立臺灣科技大學	建築系	05002	4
	國立雲林科技大學	營建工程系	05003	6
	國立雲林科技大學	建築與室內設計系建築組	05004	2
	國立屏東科技大學	水土保持系	05005	5
	國立臺北科技大學	土木工程系	05006	5
	國立臺北科技大學	建築系	05007	2
	國立高雄科技大學	土木工程系(建工校區)	05008	3
	國立高雄科技大學	營建工程系(第一校區)	05009	13
	國立高雄科技大學	環境與安全衛生工程系(第一校區)	05010	14
	朝陽科技大學	營建工程系	05011	5
	朝陽科技大學	建築系建築組	05012	4
	朝陽科技大學	景觀及都市設計系	05013	5
	崑山科技大學	房地產開發與管理系	05014	2
	健行科技大學	土木工程系	05015	5
	正修科技大學	土木與空間資訊系	05016	7
	正修科技大學	建築與室內設計系建築設計組	05017	5
	建國科技大學	土木工程系	05018	2
	高苑科技大學	土木工程系	05019	2
	高苑科技大學	建築系建築設計組	05020	1
中國科技大學	建築系(台北校區)	05021	3	

招生群別	校名	系(組)、學程名稱	志願代碼	名額
05 土木與建築群	中國科技大學	土木與防災設計系(台北校區)	05022	2
	東南科技大學	營建與空間設計系	05023	3
	華夏科技大學	建築系	05024	3
	宏國德霖科技大學	土木工程系	05025	2
<b>05 土木與建築群招生名額合計</b>				<b>110</b>
06 商業與管理群	國立臺灣科技大學	工業管理系	06001	7
	國立臺灣科技大學	企業管理系	06002	17
	國立臺灣科技大學	資訊管理系	06003	8
	國立雲林科技大學	企業管理系	06004	4
	國立雲林科技大學	資訊管理系	06005	4
	國立雲林科技大學	財務金融系	06006	4
	國立雲林科技大學	會計系	06007	4
	國立雲林科技大學	國際管理學士學位學程	06008	3
	國立屏東科技大學	企業管理系	06009	5
	國立屏東科技大學	財務金融國際學士學位學程	06010	5
	國立臺北科技大學	經營管理系	06011	3
	國立臺北科技大學	資訊與財金管理系	06012	5
	國立高雄科技大學	會計系(燕巢校區)	06013	3
	國立高雄科技大學	國際企業系(燕巢校區)	06014	3
	國立高雄科技大學	金融資訊系(燕巢校區)	06015	3
	國立高雄科技大學	財富與稅務管理系(燕巢校區)	06016	2
	國立高雄科技大學	企業管理系(燕巢校區)	06017	2
	國立高雄科技大學	資訊管理系(燕巢校區)	06018	3
	國立高雄科技大學	人力資源發展系(燕巢校區)	06019	2
	國立高雄科技大學	運籌管理系(第一校區)	06020	8
	國立高雄科技大學	資訊管理系(第一校區)	06021	7
	國立高雄科技大學	行銷與流通管理系(第一校區)	06022	8
	國立高雄科技大學	金融系(第一校區)	06023	8
	國立高雄科技大學	風險管理與保險系(第一校區)	06024	5
	國立高雄科技大學	財務管理系(第一校區)	06025	7
	國立高雄科技大學	會計資訊系(第一校區)	06026	5
	國立高雄科技大學	海洋休閒管理系(楠梓校區)	06027	3
	國立虎尾科技大學	工業管理系	06028	3
	國立虎尾科技大學	資訊管理系	06029	1
	國立虎尾科技大學	企業管理系	06030	3
	國立虎尾科技大學	財務金融系	06031	1
	國立澎湖科技大學	資訊管理系	06032	2
	國立澎湖科技大學	行銷與物流管理系	06033	2
	國立澎湖科技大學	海洋遊憩系	06034	2
	國立勤益科技大學	工業工程與管理系	06035	5
	國立勤益科技大學	企業管理系	06036	4
	國立勤益科技大學	流通管理系	06037	3
	國立勤益科技大學	資訊管理系	06038	3
	國立臺北護理健康大學	健康事業管理系	06039	13
	國立高雄餐旅大學	餐旅暨會展行銷管理系	06040	5
	國立臺中科技大學	財政稅務系	06041	3
國立臺中科技大學	財務金融系	06042	3	
國立臺中科技大學	會計資訊系	06043	3	
國立臺中科技大學	應用統計系	06044	1	
國立臺中科技大學	休閒事業經營系	06045	4	
國立臺中科技大學	保險金融管理系	06046	3	
國立臺中科技大學	流通管理系	06047	3	

招生群別	校名	系(組)、學程名稱	志願代碼	名額
06 商業與 管理群	國立臺中科技大學	資訊管理系	06048	4
	國立臺中科技大學	企業管理系	06049	3
	國立臺中科技大學	國際貿易與經營系	06050	2
	國立臺北商業大學	會計資訊系(臺北校區)	06051	8
	國立臺北商業大學	財務金融系(臺北校區)	06052	7
	國立臺北商業大學	財政稅務系(臺北校區)	06053	7
	國立臺北商業大學	國際商務系(臺北校區)	06054	7
	國立臺北商業大學	企業管理系(臺北校區)	06055	7
	國立臺北商業大學	資訊管理系(臺北校區)	06056	7
	朝陽科技大學	財務金融系	06057	4
	朝陽科技大學	企業管理系	06058	5
	朝陽科技大學	保險金融管理系	06059	5
	朝陽科技大學	會計系	06060	7
	朝陽科技大學	休閒事業管理系	06061	2
	朝陽科技大學	行銷與流通管理系	06062	4
	朝陽科技大學	銀髮產業管理系	06063	5
	朝陽科技大學	社會工作系	06064	5
	朝陽科技大學	資訊管理系資訊管理組	06065	5
	南臺科技大學	工業管理與資訊系電子商務組	06066	6
	南臺科技大學	資訊管理系	06067	5
	南臺科技大學	企業管理系	06068	5
	南臺科技大學	行銷與流通管理系	06069	4
	南臺科技大學	休閒事業管理系	06070	5
	南臺科技大學	國際企業系	06071	5
	南臺科技大學	財務金融系	06072	4
	南臺科技大學	會計資訊系	06073	3
	南臺科技大學	資訊傳播系	06074	7
	崑山科技大學	企業管理系	06075	3
	崑山科技大學	全球商務與行銷系	06076	2
	崑山科技大學	金融管理系	06077	2
	崑山科技大學	資訊管理系	06078	5
	崑山科技大學	資訊傳播系	06079	5
	樹德科技大學	行銷管理系	06080	5
	樹德科技大學	流通管理系	06081	5
	樹德科技大學	企業管理系	06082	5
	樹德科技大學	金融管理系	06083	5
	樹德科技大學	會展行銷與活動管理系	06084	5
	樹德科技大學	應用外語系	06085	3
	樹德科技大學	資訊管理系	06086	3
	龍華科技大學	國際企業系	06087	5
	龍華科技大學	資訊管理系	06088	12
	龍華科技大學	工業管理系	06089	5
弘光科技大學	健康事業管理系	06090	5	
弘光科技大學	資訊管理系	06091	3	
健行科技大學	資訊管理系多媒體應用組	06092	5	
健行科技大學	企業管理系	06093	5	
健行科技大學	行銷與流通管理系	06094	5	
健行科技大學	財務金融系金融管理組	06095	5	
健行科技大學	物業經營與管理系室內設計組	06096	5	
健行科技大學	數位多媒體設計系	06097	5	
健行科技大學	國際企業經營系航空服務與行銷企劃組	06098	5	
健行科技大學	餐旅管理系餐旅創業組	06099	5	



招生群別	校名	系(組)、學程名稱	志願代碼	名額
06 商業與 管理群	正修科技大學	資訊管理系	06100	8
	正修科技大學	企業管理系	06101	8
	正修科技大學	金融管理系	06102	3
	建國科技大學	國際企業管理系	06103	2
	明志科技大學	工業工程與管理系	06104	4
	明志科技大學	經營管理系	06105	4
	聖約翰科技大學	資訊管理系	06106	2
	聖約翰科技大學	行銷與流通管理系	06107	4
	嶺東科技大學	企業管理系	06108	5
	嶺東科技大學	行銷與流通管理系	06109	8
	嶺東科技大學	國際企業系	06110	8
	嶺東科技大學	財務金融系	06111	2
	嶺東科技大學	會計資訊系會計資訊組	06112	1
	嶺東科技大學	會計資訊系財政稅務組	06113	1
	嶺東科技大學	資訊管理系資訊管理應用組	06114	2
	嶺東科技大學	資訊管理系數位生活設計組	06115	2
	中國科技大學	國際商務系(台北校區)	06116	2
	中國科技大學	財務金融系(台北校區)	06117	3
	中國科技大學	企業管理系(台北校區)	06118	3
	中國科技大學	行銷與流通管理系(台北校區)	06119	3
	中國科技大學	資訊管理系(台北校區)	06120	3
	中國科技大學	企業管理系(新竹校區)	06121	1
	中國科技大學	行銷與流通管理系(新竹校區)	06122	3
	中國科技大學	觀光與休閒事業管理系(新竹校區)	06123	2
	中國科技大學	資訊管理系(新竹校區)	06124	1
	中臺科技大學	國際企業系	06125	2
	中臺科技大學	行銷管理系	06126	5
	台南應用科技大學	國際企業經營系	06127	2
	台南應用科技大學	財務金融系	06128	1
	台南應用科技大學	資訊管理系	06129	2
	台南應用科技大學	資訊管理系娛樂與網路應用組	06130	1
	台南應用科技大學	企業管理系	06131	1
	遠東科技大學	企業管理系	06132	2
	遠東科技大學	行銷與流通管理系	06133	3
	遠東科技大學	多媒體與遊戲發展管理系	06134	4
	遠東科技大學	數位媒體設計系	06135	2
	德明財經科技大學	會計資訊系	06136	5
	德明財經科技大學	財政稅務系	06137	5
	德明財經科技大學	財務金融系	06138	9
	德明財經科技大學	財務金融系不動產金融與投資管理組	06139	2
	德明財經科技大學	企業管理系	06140	9
德明財經科技大學	流通管理系	06141	2	
德明財經科技大學	流通管理系連鎖加盟組	06142	2	
德明財經科技大學	行銷管理系	06143	9	
德明財經科技大學	國際貿易系	06144	5	
德明財經科技大學	資訊管理系	06145	9	
南開科技大學	企業管理系	06146	2	
南開科技大學	行銷與流通管理系	06147	3	
僑光科技大學	財務金融系	06148	6	
僑光科技大學	企業管理系	06149	5	
僑光科技大學	國際貿易系	06150	6	
僑光科技大學	行銷與流通管理系	06151	6	

招生群別	校名	系(組)、學程名稱	志願代碼	名額
06 商業與管理群	僑光科技大學	財經法律系	06152	2
	僑光科技大學	資訊科技系	06153	5
	育達科技大學	應用日語系	06154	1
	美和科技大學	企業管理系	06155	1
	美和科技大學	資訊管理系	06156	2
	文藻外語大學	國際企業管理系	06157	2
	文藻外語大學	數位內容應用與管理系	06158	2
	華夏科技大學	資訊管理系	06159	3
	華夏科技大學	企業管理系	06160	3
	慈濟學校財團法人慈濟科技大學	醫務暨健康管理系	06161	1
	慈濟學校財團法人慈濟科技大學	行銷與流通管理系	06162	1
	致理科技大學	企業管理系	06163	6
	致理科技大學	財務金融系	06164	5
	致理科技大學	會計資訊系	06165	4
	致理科技大學	行銷與流通管理系	06166	6
	致理科技大學	國際貿易系	06167	4
	致理科技大學	資訊管理系	06168	6
	致理科技大學	商務科技管理系	06169	2
	宏國德霖科技大學	企業管理系	06170	2
	亞東技術學院	行銷與流通管理系	06171	4
	國立屏東大學	資訊管理學系	06172	2
	國立屏東大學	國際貿易學系	06173	2
	國立屏東大學	企業管理學系	06174	2
	國立屏東大學	財務金融學系	06175	3
	國立屏東大學	會計學系	06176	2
	國立屏東大學	不動產經營學系	06177	2
	國立屏東大學	休閒事業經營學系	06178	2
	國立屏東大學	商業自動化與管理學系	06179	2
	國立屏東大學	行銷與流通管理學系	06180	2
	<b>06 商業與管理群招生名額合計</b>			
07 外語群	國立臺灣科技大學	應用外語系	07001	8
	國立雲林科技大學	應用外語系	07002	3
	國立臺北科技大學	應用英文系	07003	3
	國立高雄科技大學	應用外語系(燕巢校區)	07004	3
	國立高雄科技大學	應用英語系(第一校區)	07005	6
	國立高雄科技大學	應用日語系(第一校區)	07006	10
	國立高雄科技大學	應用德語系(第一校區)	07007	5
	國立虎尾科技大學	應用外語系	07008	3
	國立澎湖科技大學	應用外語系	07009	4
	國立勤益科技大學	應用英語系	07010	2
	國立高雄餐旅大學	應用英語系	07011	4
	國立臺中科技大學	應用英語系	07012	2
	國立臺中科技大學	應用日語系	07013	2
	國立臺中科技大學	應用中文系	07014	1
	國立臺北商業大學	應用外語系(臺北校區)	07015	7
	朝陽科技大學	應用英語系	07016	5
	南臺科技大學	應用英語系	07017	2
	南臺科技大學	應用日語系	07018	5
	嘉藥學校財團法人嘉南藥理大學	應用外語系應用英文組	07019	3
	嘉藥學校財團法人嘉南藥理大學	應用外語系應用日文組	07020	2
	龍華科技大學	應用外語系	07021	5
	健行科技大學	應用外語系	07022	5

招生群別	校名	系(組)、學程名稱	志願代碼	名額
07 外語群	正修科技大學	應用外語系	07023	5
	建國科技大學	應用外語系	07024	2
	大仁科技大學	應用外語系	07025	2
	嶺東科技大學	應用外語系	07026	1
	嶺東科技大學	應用外語系應用日語組	07027	2
	中國科技大學	應用英語系(台北校區)	07028	6
	中臺科技大學	應用外語系	07029	4
	台南應用科技大學	應用英語系	07030	1
	景文科技大學	應用外語系英文組	07031	2
	景文科技大學	應用外語系日文組	07032	5
	東南科技大學	應用英語系	07033	3
	德明財經科技大學	應用外語系	07034	5
	德明財經科技大學	應用外語系日文組	07035	2
	南開科技大學	應用外語系	07036	1
	僑光科技大學	應用英語系	07037	6
	文藻外語大學	英國語文系	07038	7
	文藻外語大學	法國語文系	07039	3
	文藻外語大學	德國語文系	07040	4
	文藻外語大學	西班牙語文系	07041	4
	文藻外語大學	日本語文系	07042	10
	文藻外語大學	應用華語文系	07043	4
	文藻外語大學	外語教學系	07044	5
	文藻外語大學	翻譯系	07045	1
	文藻外語大學	國際事務系	07046	1
	致理科技大學	應用英語系	07047	4
	致理科技大學	應用日語系	07048	2
	宏國德霖科技大學	應用英語系	07049	2
	國立屏東大學	應用日語學系	07050	2
	國立屏東大學	應用英語學系	07051	2
	<b>07 外語群招生名額合計</b>			
08 設計群	國立臺灣科技大學	設計系工業設計組	08001	3
	國立臺灣科技大學	設計系商業設計組	08002	4
	國立雲林科技大學	工業設計系	08003	1
	國立雲林科技大學	視覺傳達設計系	08004	2
	國立雲林科技大學	建築與室內設計系室內組	08005	1
	國立雲林科技大學	數位媒體設計系	08006	2
	國立雲林科技大學	創意生活設計系	08007	1
	國立臺北科技大學	工業設計系產品設計組	08008	1
	國立臺北科技大學	工業設計系家具與室內設計組	08009	1
	國立臺北科技大學	互動設計系媒體設計組	08010	2
	國立臺北科技大學	互動設計系視覺傳達設計組	08011	2
	國立高雄科技大學	文化創意產業系(燕巢校區)	08012	2
	國立高雄科技大學	創新設計工程系(第一校區)	08013	3
	國立虎尾科技大學	多媒體設計系	08014	2
	國立勤益科技大學	景觀系	08015	2
	國立勤益科技大學	文化創意事業系	08016	2
	國立臺中科技大學	多媒體設計系	08017	2
	國立臺中科技大學	室內設計系	08018	2
	國立臺中科技大學	商業設計系	08019	3
	朝陽科技大學	建築系室內設計組	08020	5
	朝陽科技大學	工業設計系	08021	6
	朝陽科技大學	視覺傳達設計系	08022	4

招生群別	校名	系(組)、學程名稱	志願代碼	名額
08 設計群	朝陽科技大學	傳播藝術系	08023	6
	朝陽科技大學	資訊管理系數位多媒體組	08024	2
	南臺科技大學	視覺傳達設計系商業設計組	08025	5
	南臺科技大學	視覺傳達設計系動畫設計組	08026	5
	南臺科技大學	視覺傳達設計系創意生活設計組	08027	5
	南臺科技大學	創新產品設計系	08028	4
	南臺科技大學	多媒體與電腦娛樂科學系	08029	5
	崑山科技大學	視覺傳達設計系	08030	10
	崑山科技大學	空間設計系	08031	8
	崑山科技大學	公共關係暨廣告系	08032	4
	崑山科技大學	視訊傳播設計系	08033	5
	樹德科技大學	動畫與遊戲設計系	08034	4
	樹德科技大學	生活產品設計系	08035	5
	樹德科技大學	視覺傳達設計系	08036	5
	樹德科技大學	室內設計系	08037	5
	龍華科技大學	多媒體與遊戲發展科學系	08038	6
	弘光科技大學	文化創意產業系	08039	3
	正修科技大學	建築與室內設計系室內設計組	08040	5
	正修科技大學	數位多媒體設計系	08041	6
	正修科技大學	時尚生活創意設計系	08042	6
	建國科技大學	商業設計系	08043	1
	建國科技大學	空間設計系	08044	3
	建國科技大學	數位媒體設計系	08045	1
	建國科技大學	創意產品與遊戲設計系	08046	1
	明志科技大學	工業設計系	08047	4
	明志科技大學	視覺傳達設計系	08048	5
	高苑科技大學	建築系室內設計組	08049	1
	大仁科技大學	數位多媒體設計系	08050	3
	聖約翰科技大學	創意設計系	08051	3
	嶺東科技大學	視覺傳達設計系	08052	10
	嶺東科技大學	數位媒體設計系	08053	3
	嶺東科技大學	創意產品設計系	08054	5
	中國科技大學	室內設計系(台北校區)	08055	6
	中國科技大學	視覺傳達設計系(台北校區)	08056	7
	中國科技大學	數位多媒體設計系(台北校區)	08057	8
	中國科技大學	室內設計系(新竹校區)	08058	3
	中國科技大學	視覺傳達設計系(新竹校區)	08059	3
	中國科技大學	數位多媒體設計系(新竹校區)	08060	3
	台南應用科技大學	室內設計系	08061	10
	台南應用科技大學	視覺傳達設計系	08062	10
	台南應用科技大學	商品設計系	08063	5
	台南應用科技大學	多媒體動畫系	08064	10
	台南應用科技大學	時尚設計系	08065	2
台南應用科技大學	漫畫學士學位學程	08066	4	
遠東科技大學	工業設計系	08067	2	
遠東科技大學	創新設計與創業管理系	08068	1	
遠東科技大學	創意商品設計與管理系	08069	1	
遠東科技大學	創意生活設計系	08070	1	
景文科技大學	視覺傳達設計系	08071	8	
東南科技大學	數位媒體設計系	08072	4	
東南科技大學	室內設計系	08073	4	
東南科技大學	創意產品設計系	08074	4	

招生群別	校名	系(組)、學程名稱	志願代碼	名額
08 設計群	東南科技大學	數位遊戲設計系	08075	4
	德明財經科技大學	多媒體設計系	08076	5
	南開科技大學	多媒體動畫應用系	08077	3
	南開科技大學	文化創意與設計系	08078	3
	僑光科技大學	多媒體與遊戲設計系	08079	4
	僑光科技大學	生活創意設計系	08080	4
	僑光科技大學	電腦輔助工業設計系產品設計組	08081	3
	文藻外語大學	傳播藝術系	08082	3
	華夏科技大學	數位媒體設計系	08083	4
	華夏科技大學	室內設計系	08084	3
	致理科技大學	多媒體設計系	08085	5
	宏國德霖科技大學	室內設計系	08086	2
	宏國德霖科技大學	創意產品設計系	08087	2
	亞東技術學院	工商業設計系	08088	4
<b>08 設計群招生名額合計</b>				<b>342</b>
09 農業群	國立屏東科技大學	森林系	09001	5
	國立屏東科技大學	獸醫學系	09002	2
	國立屏東科技大學	動物科學與畜產系	09003	5
	國立屏東科技大學	熱帶農業暨國際合作系	09004	5
	國立屏東科技大學	木材科學與設計系	09005	3
	國立高雄科技大學	海洋生物技術系(楠梓校區)	09006	3
	朝陽科技大學	環境工程與管理系	09007	5
	嘉藥學校財團法人嘉南藥理大學	環境資源管理系資源永續經營組	09008	5
大仁科技大學	寵物照護暨美容學士學位學程	09009	5	
<b>09 農業群招生名額合計</b>				<b>38</b>
10 食品群	國立屏東科技大學	食品科學系	10001	5
	國立高雄科技大學	水產食品科學系(楠梓校區)	10002	3
	國立澎湖科技大學	食品科學系	10003	1
	南臺科技大學	生物與食品科技系	10004	4
	嘉藥學校財團法人嘉南藥理大學	食品科技系	10005	2
	弘光科技大學	食品科技系食品科技組	10006	2
	弘光科技大學	食品科技系烘焙科技組	10007	2
	大仁科技大學	食品科技系	10008	6
	中臺科技大學	食品科技系	10009	5
	元培醫事科技大學	食品科學系	10010	3
	中華醫事科技大學	食品營養系營養組	10011	6
	中華醫事科技大學	食品營養系食品科技組	10012	4
美和科技大學	生物科技系	10013	1	
<b>10 食品群招生名額合計</b>				<b>44</b>
11 家政群	國立屏東科技大學	時尚設計與管理系	11001	5
	國立屏東科技大學	幼兒保育系	11002	5
	國立屏東科技大學	社會工作系	11003	5
	國立臺北護理健康大學	嬰幼兒保育系	11004	10
	國立臺北護理健康大學	生死與健康心理諮商系	11005	9
	國立臺中科技大學	美容系	11006	2
	國立臺中科技大學	護理系	11007	2
	國立臺中科技大學	老人服務事業管理系	11008	2
	朝陽科技大學	幼兒保育系	11009	6
	南臺科技大學	幼兒保育系	11010	4
	嘉藥學校財團法人嘉南藥理大學	化粧品應用與管理系	11011	5
	嘉藥學校財團法人嘉南藥理大學	保健營養系	11012	2
	嘉藥學校財團法人嘉南藥理大學	嬰幼兒保育系	11013	2

招生群別	校名	系(組)、學程名稱	志願代碼	名額
11 家政群	樹德科技大學	兒童與家庭服務系	11014	5
	樹德科技大學	流行設計系	11015	5
	弘光科技大學	老人福利與長期照顧事業系	11016	3
	弘光科技大學	幼兒保育系	11017	4
	弘光科技大學	化妝品應用系	11018	8
	正修科技大學	幼兒保育系托育教學組	11019	5
	正修科技大學	幼兒保育系家庭社工組	11020	5
	正修科技大學	化妝品與時尚彩妝系	11021	9
	建國科技大學	美容系	11022	5
	高苑科技大學	香妝與養生保健系	11023	1
	大仁科技大學	幼兒保育系	11024	5
	嶺東科技大學	流行設計系	11025	10
	中臺科技大學	兒童教育暨事業經營系	11026	4
	台南應用科技大學	服飾設計管理系	11027	4
	台南應用科技大學	美容造型設計系	11028	12
	台南應用科技大學	幼兒保育系	11029	3
	台南應用科技大學	生活服務產業系	11030	3
	遠東科技大學	化妝品應用與管理系	11031	2
	中華醫事科技大學	幼兒保育系	11032	2
	中華醫事科技大學	寵物美容學士學位學程	11033	3
	德明財經科技大學	企業管理系時尚經營管理組	11034	2
	南開科技大學	福祉科技與服務管理系	11035	1
	美和科技大學	美容系保健造型設計組	11036	2
	美和科技大學	美容系寵物美容設計組	11037	2
	長庚學校財團法人長庚科技大學	幼兒保育系	11038	3
	長庚學校財團法人長庚科技大學	化妝品應用系	11039	3
	長庚學校財團法人長庚科技大學	保健營養系	11040	3
	醒吾科技大學	時尚造形設計系	11041	4
	華夏科技大學	化妝品應用系	11042	6
	亞東技術學院	材料與纖維系織品服裝設計組	11043	4
	<b>11 家政群招生名額合計</b>			
12 餐旅群	國立屏東科技大學	餐旅管理系	12001	5
	國立屏東科技大學	休閒運動健康系	12002	5
	國立高雄科技大學	觀光管理系(燕巢校區)	12003	3
	國立虎尾科技大學	休閒遊憩系	12004	1
	國立澎湖科技大學	觀光休閒系	12005	5
	國立澎湖科技大學	餐旅管理系	12006	5
	國立勤益科技大學	休閒產業管理系	12007	2
	國立高雄餐旅大學	旅館管理系	12008	9
	國立高雄餐旅大學	餐飲管理系	12009	7
	國立高雄餐旅大學	旅運管理系	12010	4
	國立高雄餐旅大學	航空暨運輸服務管理系	12011	5
	國立高雄餐旅大學	休閒暨遊憩管理系	12012	5
	國立高雄餐旅大學	西餐廚藝系	12013	4
	國立高雄餐旅大學	烘焙管理系	12014	3
	國立高雄餐旅大學	中餐廚藝系	12015	3
	國立高雄餐旅大學	國際觀光學士學位學程	12016	1
	南臺科技大學	餐旅管理系	12017	6
	嘉藥學校財團法人嘉南藥理大學	餐旅管理系	12018	5
	嘉藥學校財團法人嘉南藥理大學	觀光事業管理系	12019	4
	嘉藥學校財團法人嘉南藥理大學	運動管理系	12020	5
	樹德科技大學	休閒與觀光管理系	12021	5

招生群別	校名	系(組)、學程名稱	志願代碼	名額
12 餐旅群	樹德科技大學	餐旅與烘焙管理系	12022	2
	弘光科技大學	餐旅管理系	12023	7
	健行科技大學	國際企業經營系觀光行銷與休閒管理組	12024	5
	健行科技大學	餐旅管理系	12025	10
	萬能科技大學	餐飲管理系	12026	4
	萬能科技大學	觀光與休閒事業管理系	12027	3
	萬能科技大學	旅館管理系	12028	2
	建國科技大學	運動健康與休閒系	12029	2
	建國科技大學	觀光系	12030	3
	高苑科技大學	休閒運動管理系	12031	1
	高苑科技大學	觀光事業管理系	12032	1
	大仁科技大學	餐旅管理系	12033	5
	聖約翰科技大學	休閒運動與健康管理系	12034	6
	嶺東科技大學	觀光與休閒管理系	12035	7
	中國科技大學	觀光與休閒事業管理系(台北校區)	12036	3
	中臺科技大學	醫療暨健康產業管理系	12037	5
	台南應用科技大學	餐飲系	12038	8
	台南應用科技大學	運動休閒與健康管理系	12039	2
	台南應用科技大學	旅館管理系	12040	8
	台南應用科技大學	養生休閒管理學位學程	12041	3
	遠東科技大學	餐飲管理系	12042	2
	遠東科技大學	餐飲管理系廚藝組	12043	2
	遠東科技大學	餐飲管理系日式料理組	12044	2
	遠東科技大學	休閒運動管理系	12045	2
	遠東科技大學	旅遊事業管理系旅遊經營組	12046	2
	遠東科技大學	旅遊事業管理系旅館管理組	12047	2
	遠東科技大學	觀光英語系	12048	2
	元培醫事科技大學	餐飲管理系	12049	6
	景文科技大學	旅遊管理系航空暨運輸服務管理組	12050	7
	景文科技大學	旅遊管理系休閒遊憩管理組	12051	5
	景文科技大學	旅遊管理系旅行業經營管理組	12052	4
	景文科技大學	餐飲管理系管理組	12053	6
	景文科技大學	餐飲管理系廚藝組	12054	6
	景文科技大學	旅館管理系	12055	14
	中華醫事科技大學	餐旅管理系	12056	6
	中華醫事科技大學	運動健康與休閒系	12057	2
	東南科技大學	觀光系	12058	3
	東南科技大學	休閒事業管理系	12059	10
	東南科技大學	餐旅管理系	12060	9
	德明財經科技大學	行銷管理系國際會展與觀光休閒組	12061	5
	南開科技大學	休閒事業管理系	12062	2
	南開科技大學	餐飲管理系	12063	2
	僑光科技大學	觀光與休閒事業管理系	12064	6
僑光科技大學	餐飲管理系	12065	5	
僑光科技大學	旅館與會展管理系	12066	6	
美和科技大學	餐旅管理系	12067	3	
美和科技大學	運動與休閒管理系	12068	2	
修平科技大學	觀光與遊憩管理系	12069	1	
醒吾科技大學	觀光休閒系	12070	3	
醒吾科技大學	餐旅管理系	12071	5	
致理科技大學	休閒遊憩管理系	12072	6	
宏國德霖科技大學	會展活動管理系	12073	2	

招生群別	校名	系(組)、學程名稱	志願代碼	名額
12 餐旅群	宏國德霖科技大學	餐旅管理系	12074	5
	宏國德霖科技大學	餐飲廚藝系	12075	5
	宏國德霖科技大學	休閒事業管理系	12076	5
<b>12 餐旅群招生名額合計</b>				<b>334</b>
13 水產群	國立高雄科技大學	漁業生產與管理系(楠梓校區)	13001	3
	國立高雄科技大學	水產養殖系(楠梓校區)	13002	3
	國立澎湖科技大學	水產養殖系	13003	3
<b>13 水產群招生名額合計</b>				<b>9</b>
14 海事群	國立高雄科技大學	航運技術系(旗津校區)	14001	2
	國立高雄科技大學	輪機工程系(旗津校區)	14002	4
	國立澎湖科技大學	航運管理系	14003	2
<b>14 海事群招生名額合計</b>				<b>8</b>
15 藝術群	國立雲林科技大學	數位媒體設計系	15001	1
	國立臺北科技大學	文化事業發展系	15002	2
	國立臺中科技大學	多媒體設計系	15003	1
	崑山科技大學	公共關係暨廣告系	15004	2
	崑山科技大學	視訊傳播設計系	15005	4
	樹德科技大學	藝術管理與藝術經紀系	15006	2
	建國科技大學	商業設計系	15007	1
	建國科技大學	空間設計系	15008	1
	建國科技大學	數位媒體設計系	15009	1
	建國科技大學	創意產品與遊戲設計系	15010	1
	聖約翰科技大學	時尚經營管理系	15011	3
	聖約翰科技大學	創意設計系	15012	1
	嶺東科技大學	數位媒體設計系	15013	6
	中國科技大學	室內設計系(台北校區)	15014	6
	中國科技大學	視覺傳達設計系(台北校區)	15015	3
	中國科技大學	數位多媒體設計系(台北校區)	15016	2
	中國科技大學	室內設計系(新竹校區)	15017	3
	中國科技大學	視覺傳達設計系(新竹校區)	15018	1
	中國科技大學	數位多媒體設計系(新竹校區)	15019	1
	遠東科技大學	流行音樂產業管理系	15020	2
	僑光科技大學	多媒體與遊戲設計系	15021	1
僑光科技大學	生活創意設計系	15022	1	
文藻外語大學	傳播藝術系	15023	2	
<b>15 藝術群招生名額合計</b>				<b>48</b>
16 不分群	國立雲林科技大學	文化資產維護系	16001	3
	國立臺北科技大學	材料及資源工程系材料組	16002	3
	國立臺北科技大學	材料及資源工程系資源組	16003	3
	國立臺北科技大學	工業工程與管理系	16004	8
	國立高雄科技大學	工業工程與管理系(建工校區)	16005	3
	國立臺北護理健康大學	運動保健系	16006	18
	嘉藥學校財團法人嘉南藥理大學	社會工作系	16007	5
	嘉藥學校財團法人嘉南藥理大學	醫務管理系	16008	2
	嘉藥學校財團法人嘉南藥理大學	休閒保健管理系	16009	4
	嘉藥學校財團法人嘉南藥理大學	老人服務事業管理系	16010	2
	弘光科技大學	護理系	16011	7
	弘光科技大學	物理治療系	16012	3
	高苑科技大學	電競與動畫遊戲學位學程	16013	2
	大仁科技大學	環境與職業安全衛生系	16014	2
	大仁科技大學	護理系	16015	2
	大仁科技大學	社會工作系	16016	3



招生群別	校名	系(組)、學程名稱	志願代碼	名額	
16 不分群	聖約翰科技大學	工業管理系	16017	2	
	中臺科技大學	醫學檢驗生物技術系	16018	5	
	中臺科技大學	醫學影像暨放射科學系	16019	5	
	中臺科技大學	牙體技術暨材料系	16020	5	
	中臺科技大學	環境與安全衛生工程系	16021	3	
	中臺科技大學	視光系	16022	4	
	中臺科技大學	護理系	16023	5	
	中臺科技大學	老人照顧系	16024	4	
	元培醫事科技大學	寵物保健學士學位學程	16025	6	
	元培醫事科技大學	護理系	16026	10	
	元培醫事科技大學	醫學影像暨放射技術系	16027	10	
	元培醫事科技大學	視光系	16028	6	
	元培醫事科技大學	醫學檢驗生物技術系	16029	10	
	元培醫事科技大學	醫務管理系健康管理組	16030	5	
	元培醫事科技大學	生物科技暨製藥技術系	16031	3	
	中華醫事科技大學	護理系	16032	1	
	中華醫事科技大學	醫學檢驗生物技術系	16033	4	
	中華醫事科技大學	語言治療系	16034	6	
	中華醫事科技大學	視光系	16035	2	
	中華醫事科技大學	環境與安全衛生工程系	16036	2	
	美和科技大學	護理系	16037	5	
	美和科技大學	社會工作系	16038	1	
	長庚學校財團法人長庚科技大學	護理系(嘉義校區)	16039	3	
	長庚學校財團法人長庚科技大學	護理系(林口校區)	16040	3	
	慈濟學校財團法人慈濟科技大學	醫學影像暨放射科學系	16041	3	
	慈濟學校財團法人慈濟科技大學	護理系	16042	10	
	亞東技術學院	醫務管理系	16043	4	
	亞東技術學院	工業管理系	16044	4	
	<b>16 不分群招生名額合計</b>				<b>201</b>

## 附錄五 招生申訴處理辦法

- 一、為確實保障考生權益，特訂定「招生申訴處理辦法」(以下簡稱本辦法)。
- 二、申訴主體：凡參加 108 學年度科技校院繁星計畫聯合推薦甄選入學招生(以下簡稱本招生)之考生，得依據本辦法之規定提起申訴。
- 三、108 學年度科技校院繁星計畫聯合推薦甄選委員會(以下簡稱本委員會)為處理相關申訴，成立「招生申訴評議委員會」(以下簡稱申訴會)，申訴會由技專校院招生委員會聯合會(以下簡稱本會)「緊急事件處理小組」成員擔任之。
- 四、凡考生參加本招生之相關作業，認為有疑義且損及其個人權益，雖當場循正常行政程序要求處理仍無法獲得補救，得依本辦法規定，向本委員會提起申訴。
- 五、申訴處理程序：
  - (一) 考生參加本招生發生本辦法第四條申訴事項時，應於108年5月30日(星期四)12:00前向本委員會提出書面申訴，逾時不予受理。(申訴表請見本簡章附件八考生申訴表)。
  - (二) 本委員會將申請案件提交申訴會，申訴未循申訴辦法之程序請求補救者，申訴會得以書面駁回。
  - (三) 申訴人於申訴會未作成評議決定書前，得撤回申訴。
  - (四) 申訴之調查以不公開為原則，但得通知申訴人、對造及關係人到會說明。
  - (五) 申訴提起後，若申訴考生就申訴事件或其牽連之事項向申訴會以外之機關提出申訴者，應即於1週內以書面通知申訴會。申訴會獲知上情後應即中止評議，俟中止評議原因消滅後繼續評議。其間如影響考生權益，責任概由考生自行負責。
  - (六) 評議決定書應包括主文、事實、理由等內容，不受理之申訴亦應做成評議決定書，惟其內容只列主文和理由。
  - (七) 評議決定書經本會主任核定後，送達申訴考生。
  - (八) 評議效力：

評議決定書經完成行政程序後，申訴會應即要求本委員會採行，本委員會如認為與法規抵觸或事實上有窒礙難行者，應即列舉具體事實與理由陳報本會主任，並副知申訴會，主任如認為有理由者，得移請申訴會再議，但以1次為限。
- 六、申訴會如有建議補救措施者，應提出具體建議，提請本委員會議追認及補救。
- 七、申訴人及證人如有虛構事實或偽造證據情事，一經查明，申訴會即停止評議，並以書面駁回申訴，必要時並送請司法機關偵辦。

## 附錄六 個人資料保護之宣告

技專校院招生委員會聯合會（以下簡稱本會）主辦 108 學年度科技校院繁星計畫聯合推薦甄選入學招生（以下簡稱本招生），須依個人資料保護法規定，取得並保管考生個人資料，在辦理招生事務之目的下，進行處理及利用。本會將善盡善良保管人之義務與責任，妥善保管考生個人資料，僅提供招生相關工作目的使用。

1. 考生資料蒐集與目的：

凡報名本招生者，即表示同意授權本會，得將自考生報名參加本招生所取得之個人及其相關成績資料，運用於本招生事務使用。

2. 考生資料利用期間、地區、對象及方式：

本會在辦理本招生所蒐集之考生資料僅提供招生相關工作目的使用，並提供其報名資料及成績予（1）考生本人、（2）受委託報名之集體報名單位或原高中職就讀學校、（3）其他技專校院或大學入學招生之主辦單位、（4）辦理新生報到或入學資料建置之學校、（5）技專校院招生策略委員會、（6）教育部。

3. 考生資料蒐集之類別：

本招生蒐集之考生個人資料包含姓名、性別、出生年月日、身分證統一編號（或居留證統一證號）、畢業高職學校、所屬群別、畢（結）業學制科別、校內群名次、通訊地址、聯絡電話、行動電話、電子信箱、競賽證明文件影本、證照證明文件影本、語文能力證明文件影本、學校幹部證明文件影本、志工證明文件影本、社會服務證明文件影本、社團參與證明文件影本、家長或監護人姓名、家長或監護人聯絡電話、家長或監護人行動電話、緊急聯絡人關係、緊急聯絡人姓名、緊急聯絡人電話、緊急聯絡人行動電話、原住民身份別等。

4. 考生資料儲存及保管：

依個人資料保護法規定，除非有其他法令限制，本會考生個人資料保存時間，為自本招生之學年度起算 6 個學年度，並於時間屆滿後銷燬。

5. 考生資料權利行使：

依個人資料保護法第 3 條規定，除非有其他法令限制，考生可就個人的資料享有（1）查詢或請求閱覽、（2）請求製給複製本、（3）請求補充或更正、（4）請求停止蒐集、處理或利用、（5）請求刪除等權利。但考生請求權利行使，不得影響本招生有關資料審查、排名或分發結果等相關工作。

本會聯絡電話：（02）27725333 轉 226

本會地址：10608 臺北市大安區忠孝東路三段 1 號國立臺北科技大學億光大樓 5 樓。

6. 考生權益：

若考生不同意提供個人資料（註）予本會，本會將不受理考生報名本入學招生，且視同考生放棄參加本招生。

註：原住民身分別僅供教育部統計之用，學生可自行選擇是否填寫，未填寫此欄位不會影響學生報名資格。

附件一

108 學年度科技校院繁星計畫聯合推薦甄選入學招生  
考生報名表 (範例)

考生資料	甄選編號	○○○○○	高職學校推薦順序		第 1 順位	
	姓名	蔡○○	原住民	是	性別	男
	出生年月日	090 年 1 月 1 日	身分證統一編號 或居留證統一編號		L1234***89	
	高職學校	999 國立○○商工 (日間部)				
	群別	01 機械群	群人數：338 人			
	畢 (結) 業學制別	綜合高中 電腦製圖學程				
通訊欄	地址	10608 臺北市忠孝東路三段 1 號				
	Email	star@ntut.edu.tw				
	電話	02-27738881	行動電話	0912****78		
家長或監護人	姓名	蔡○○				
	電話	02-27731722	行動電話	0987****21		
學業平均成績			群名次百分比：1%，校內群名次：第 1 名			
專業及實習科目平均成績			群名次百分比：1%，校內群名次：第 1 名			
英文平均成績			群名次百分比：1%，校內群名次：第 1 名			
國文平均成績			群名次百分比：1%，校內群名次：第 1 名			
數學平均成績			群名次百分比：1%，校內群名次：第 1 名			

※本人確認以上所有欄位皆已核對完畢，資料皆正確無誤，且已確實瞭解隱私保護政策聲明，並同意授權技專校院招生委員會聯合會使用本人之個人資料為辦理招生相關工作目的使用。

※本人確認了解並同意遵守，錄取生無論放棄與否，一概不得參加 108 學年度四技二專甄選入學。

※凡登錄原住民身分之考生，即同意本委員會透過「內政部電子查驗機制系統」查驗考生戶籍資料，無須繳寄「戶籍資料證明文件」，此欄位僅提供教育部統計使用，為非必要性之蒐集。考生可自行選擇是否提供，未提供者不會影響其報考資格。

考生簽名：\_\_\_\_\_

承辦人 簽章		組長 簽章	
教務主任 簽章		校長 簽章	

中華民國\_\_\_\_\_年\_\_\_\_\_月\_\_\_\_\_日



附件三

108 學年度科技校院繁星計畫聯合推薦甄選入學招生  
各項競賽、證照及語文能力檢定等證明彙整表（範例）

項次	採計項目	發證單位	發照/比賽日期	備註
1	全國高級中等學校技藝技賽/會計資訊/第 14~23 名	教育部	2018.12.04	
2	領有技術士證/14900 會計事務/丙級技術士證	勞動部（原行政院勞工委員會）	2017.10.11	
3	領有技術士證/14900 會計事務/乙級技術士證	勞動部（原行政院勞工委員會）	2018.10.30	
4	領有技術士證/11800 電腦軟體應用/乙級技術士證	勞動部（原行政院勞工委員會）	2018.3.07	
5	領有技術士證/12000 電腦硬體裝修/丙級技術士證	勞動部（原行政院勞工委員會）	2017.02.26	
6	語言能力檢定/日本語能力測驗(JLPT)/二級或 N2	財團法人語言訓練中心	2017.08.23	
7	語言能力檢定/全民英檢(GEPT)/中級初試	財團法人語言訓練中心	2016.12.27	

註：

1. 考生須於報名時，於「網路報名系統」點選登錄持有之項目，由系統列印本表；未依規定辦理者，概不予受理及採計。
2. 證明文件僅須繳交影本，惟須由所就讀高職學校加蓋「本件核與原件相符」戳章及審核人職章。
3. 請將相關證明影本依本表項次順序，黏貼於「網路報名系統」所產生之黏貼單上，並附於本彙整表之後。

高職學校  
審查單位戳章

考 生 簽 章：\_\_\_\_\_

高職學校承辦人簽章：\_\_\_\_\_

中華民國\_\_\_\_\_年\_\_\_\_\_月\_\_\_\_\_日

附件四

108 學年度科技校院繁星計畫聯合推薦甄選入學招生  
學校幹部、志工、社會服務及社團參與等證明彙整表（範例）

項次	採計項目	期間	備註
1	學校幹部/班長/106.1.15	高一上學期	
2	學校幹部/風紀股長/107.3.1	高一下學期	
3	學校幹部/社團幹部/熱舞社社長 /107.9.10	高三上學期	
4	社團參與/熱舞社/106.6.25	高一下學期	
5	社團參與/象棋社/107.1.20	高二上學期	
6	社團參與/排球社/107.6.20	高二下學期	
7	社團參與/愛心社/108.1.10	高三上學期	
8	志工或社會服務/台大醫院志工服 務/107.8.25	25 小時	

註：

1. 考生須於報名時，於「網路報名系統」點選登錄持有之項目，由系統列印本表；未依規定辦理者，概不予受理及採計。
2. 證明文件僅須繳交影本，惟須由所就讀高職學校加蓋「本件核與原件相符」戳章及審核人職章。
3. 請將相關證明影本依本表項次順序，黏貼於「網路報名系統」所產生之黏貼單上，並附於本彙整表之後。

高職學校  
審查單位戳章

考 生 簽 章：\_\_\_\_\_

高職學校承辦人簽章：\_\_\_\_\_

中華民國\_\_\_\_\_年\_\_\_\_\_月\_\_\_\_\_日

附件五

108 學年度科技校院繁星計畫聯合推薦甄選入學招生  
推薦報名資格及第 6 比序、第 7 比序總合成績複查申請表

申請日期： 年 月 日

就讀學校：	甄選編號：	姓名：
電話：	手機：	傳真：
電子郵件 (e-mail) 帳號：		
複查項目： <input type="checkbox"/> 在校學業成績排名未在全科 (組) (或全學程) 前 30% 以內 <input type="checkbox"/> 綜合高中生修畢專門學程科目學分未達 25 (含) 學分以上者 <input type="checkbox"/> 全程 (高一至畢業前) 非就讀同一學校 <input type="checkbox"/> 第 6 比序：各項競賽、證照及語文能力檢定之總合成績 <input type="checkbox"/> 第 7 比序：學校幹部、志工、社會服務及社團參與之總合成績		
複查原因 (請詳述)		
複查結果及處理 (考生請勿書寫此欄)		

注意事項：

- 一、第 6 比序與第 7 比序之各項總合成績之複查，僅就考生報名檢附比序項目之證明文件辦理查核，不得要求補件。
- 二、甄選編號應填寫清楚正確。
- 三、請於 108 年 4 月 3 日 (星期三) 12:00 前傳真至本委員會申請複查。
- 四、複查方式：請將本申請表傳真至本委員會提出複查申請，並以電話確定本委員會已收到傳真。未依規定期限及方式申請複查概不受理；複查結果由本委員會以電話或書面方式回覆。傳真：(02) 2773-1722，電話：(02) 2772-5333 轉 226、212。
- 五、傳真之相關文件如有塗改或變造，經查屬實者，考生應負相關法律責任。



附件六

108 學年度科技校院繁星計畫聯合推薦甄選入學招生  
排名及分發結果複查申請表

申請日期： 年 月 日

就讀學校：	甄選編號：	姓名：
電話：	手機：	傳真：
電子郵件 (e-mail) 帳號：		
複查項目：	<input type="checkbox"/> 排名	<input type="checkbox"/> 分發結果
複查原因 (請詳述)		
複查結果及處理 (考生請勿書寫此欄)		

注意事項：

- 一、甄選編號應填寫清楚正確。
- 二、截止日期：排名複查截止日為108年4月10日（星期三）12：00前。  
分發結果複查截止日為108年4月25日（星期四）12：00前。
- 三、複查方式：複查排名者，請將本申請表傳真至本委員會，複查分發結果者，除傳真本申請表外，另須傳真就讀志願表；提出複查申請，並以電話確定本委員會已收到傳真。未依規定期限及方式申請複查概不受理；複查結果由本委員會以電話或書面方式回覆。傳真：(02) 2773-1722，電話：(02) 2772-5333轉226、212。
- 四、傳真之相關文件如有塗改或變造，經查屬實者，考生應負相關法律責任。

附件七

108 學年度科技校院繁星計畫聯合推薦甄選入學招生  
放棄錄取資格聲明書

本人\_\_\_\_\_自願放棄108學年度科技校院繁星計畫聯合推薦甄選入學招生  
\_\_\_\_\_【錄取學校/系（組）、學程】之錄取資格，  
並且知悉無法參加108學年度四技二專甄選入學，特立此書，本人概無異議。  
此致 \_\_\_\_\_（錄取學校）  
放棄原因說明：

\_\_\_\_\_

\_\_\_\_\_

錄取生簽名：\_\_\_\_\_ 身分證統一編號：\_\_\_\_\_

家長（監護人）簽名：\_\_\_\_\_ 聯絡電話：\_\_\_\_\_

中華民國\_\_\_\_\_年\_\_\_\_\_月\_\_\_\_\_日（放棄截止日期：108年5月7日12:00前）

第一聯 錄取學校存查

108 學年度科技校院繁星計畫聯合推薦甄選入學招生  
放棄錄取資格聲明書

本人\_\_\_\_\_自願放棄108學年度科技校院繁星計畫聯合推薦甄選入學招生  
\_\_\_\_\_【錄取學校/系（組）、學程】之錄取資格，  
並且知悉無法參加108學年度四技二專甄選入學，特立此書，本人概無異議。  
此致 \_\_\_\_\_（錄取學校）  
放棄原因說明：

\_\_\_\_\_

\_\_\_\_\_

錄取生簽名：\_\_\_\_\_ 身分證統一編號：\_\_\_\_\_

家長（監護人）簽名：\_\_\_\_\_ 聯絡電話：\_\_\_\_\_

中華民國\_\_\_\_\_年\_\_\_\_\_月\_\_\_\_\_日（放棄截止日期：108年5月7日12:00前）

第二聯 考生自存

此放棄聲明書填妥後，請於108年5月7日（星期二）12:00前傳真至錄取學校（各校傳真電話請詳見簡章第13頁至第91頁），且以電話確定錄取學校已收到傳真，始完成放棄程序，未依規定期限及方式聲明放棄者，概不受理。

附件八

108 學年度科技校院繁星計畫聯合推薦甄選入學招生  
考生申訴表

考生如須申訴，請填寫本表，檢具相關證明文件於108年5月30日（星期四）12：00前傳真至本委員會，傳真後並以電話確認本委員會已收到傳真；申訴結果由本委員會以電話或書面方式回覆。

電話：（02）2772-5333轉226、212

傳真：（02）2773-1655、（02）2773-1722

收件編號：

（報名考生請勿填寫）

考生姓名		身分證統一編號 (或居留證統一證號)	
通訊地址			
聯絡電話		手機	
申訴主題			
申訴內容 (請以條列方式敘述)			

考生簽名：\_\_\_\_\_

申訴日期： 108 年 月 日

108學年度科技校院繁星計畫聯合推薦甄選入學招生申訴回覆表

回覆內容			
------	--	--	--

回覆日期	回覆單位	承辦人簽章	承辦人電話